

국립국어원 2020-04-02

발 간 등 록 번 호
11-1371028-000812-01

2020 전문용어 표준화 안내서



국립국어원

머 리 말

이 안내서는 정부 업무 정책 시행에 사용되는 전문용어의 표준화에 대한 이해를 돕고자 제작하였습니다. 인터넷 발달과 더불어 지식의 보편화가 이루어지면서 일상생활에서도 전문용어가 널리 사용되고 있습니다. 이에 따라 일반 국민이 어려운 전문용어 때문에 필요한 정보에서 소외되고 정책 수혜 대상자가 이해하지 못하거나 혼동하는 경우가 늘어나고 있습니다. 한편, 어렵고 통일되지 않은 전문용어는 지식 기반 사회에서 정부와 일반 국민 간의 소통뿐만 아니라 기계 번역이나 인공지능 등 새로운 과학기술 분야에서 정부와 학계, 산업계 간의 소통에도 장벽이 되고 있습니다. 이제는 공공성을 띤 전문용어로 널리 사용되고 있는 과학기술용어, 학술용어, 산업계의 용어를 국민이 알기 쉽게 다듬고, 분야 내, 분야 간 체계적으로 통일하는 노력을 해야 할 때입니다. 이를 위해 정부 업무 수행 기관부터 출선수범하는 노력이 필요합니다.

2005년 「국어기본법」이 제정되면서 전문용어 표준화의 법적인 근거가 마련되었고 2017년 9월 22일부터 개정·시행되고 있는 「국어기본법」에서 공공기관의 알기 쉬운 용어 사용 의무와 중앙행정기관의 전문용어 표준화 임무가 강화되었습니다. 「국어기본법」 제14조제1항에서 “공공기관 등은 공문서를 일반 국민이 알기 쉬운 용어와 문장으로 써야 한다.”라고 강조하고 있고, 같은 법 제17조에서 “국가는 국민이 각 분야의 전문용어를 쉽고 편리하게 사용할 수 있도록 표준화하고 체계화하여 보급하여야 한다.”라고 규정하여 각 중앙행정기관에 ‘전문용어 표준화협의회’를 두도록 의무화하고 있습니다.

전문용어 표준화 방식은 분야마다 차이가 있습니다. 정부 기관의 행정 분야에서 사용되는 전문용어, 학계의 학술용어, 과학기술계의 과학기술용어, 산업계의 산업용어, 일상용어 등에 분야별로 접근하는 것이 필요합니다. 공공기관, 민간단체(학술단체 및 비영리 민간단체)의 경우 관련 중앙행정기관을 통해 전문용어 표준화를 할 수 있습니다. 이 안내서에는 공공용어로서 전문용어 표준화를 위한 전반적인 과정과 각 중앙행정기관에서 사용되는 전문용어의 표준화를 위한 행정적 절차를 담았습니다. 중앙행정기관별 전문용어 표준화협의회 구성과 운영에 이 안내서를 참고하여, 국민이 알 권리를 누리고 정부 정책의 사각지대에 놓이지 않도록 전문용어를 쉽고 편리하게 다듬을 수 있기를 바랍니다.

2020. 10.

국립국어원장

순서

1

전문용어와 전문용어 표준화

2

2

전문용어 표준안 마련 및
표준화 내부 심의 자료 작성 방법

6

3

전문용어 표준화 절차

18

4

부록

32

[부록 1] 관련 법령	33
[부록 2] 전문용어 표준화 사례	43
[부록 3] 분야 분류 체계	55
[부록 4] 도움되는 곳	67



전문용어와 전문용어 표준화

1 전문용어와 전문용어 표준화



전문용어란



- 전문용어의 사전적 정의
특정한 전문 분야에서 주로 사용하는 용어(표준국어대사전)
- 공공 전문용어(공공용어로서 전문용어 | 공공성을 띤 전문용어)
공공기관이 일반 국민을 대상으로 사용하거나 고시할 가능성이 있는, 대중성을 띤 전문용어

전문용어 표준화의 법적 근거



- 「국어기본법」 제17조(전문용어의 표준화 등)
 - ◆ 국가는 국민이 각 분야의 전문용어를 쉽고 편리하게 사용할 수 있도록 표준화하고 체계화하여 보급해야 한다.
 - ◆ 전문용어의 표준화 및 체계화를 위하여 중앙행정기관에 전문용어 표준화협의회를 두어야 한다.

* 관련 법령은 [부록 1]에서 확인할 수 있다.

전문용어 표준화란



○ 전문용어 표준화의 개념

국민이 쉽고 편리하게 소통할 수 있도록 공공 전문용어를 일정한 정비 기준에 따라 체계적으로 다듬어 알맞은 용어로 정하는 것

○ 전문용어 표준화의 목적

원활한 소통: 지식 전달 매개, 교육 기준, 국제 교류

경제성 증대: 균일성, 호환성, 능률성

안전성 확보: 산업 현장의 사고 방지, 사용자의 오작동으로 인한 기계 오류 방지

○ 전문용어 표준화의 필요성

- 21세기 4차 산업 시대의 핵심 자원인 지식 정보의 유통을 원활하고 신속하게 하려면 용어가 체계적으로 통일되어 있어야 한다.
- 언어 자원의 종합적이고 지속적인 관리를 통해 학문 발전이나 인공 지능 · 자동 번역 등 언어 자원의 산업화를 이끌 수 있다.
- 일반 국민이 이해하기 어려운 전문용어 사용은 정보의 불균형을 일으키고 국민을 정책으로부터 소외시키므로 국민의 알 권리를 보장하고 공공 부문의 소통을 원활하게 하려면 전문용어 표준화가 필요하다.
- 남북통일에 대비하여 남한과 북한의 원활한 언어 소통을 준비하려면 국가 차원의 용어 관리가 필수적이다.



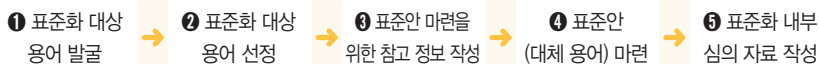


**전문용어
표준안 마련 및
표준화 내부 심의 자료
작성 방법**

2

전문용어 표준안 마련 및
표준화 내부 심의 자료 작성 방법

중앙행정기관 등에서 전문용어 표준안을 마련하고자 할 때는 다음의 방법과 순서를 따르면 된다. 먼저 공문서 등에서 사용된 표준화 대상 용어를 발굴하여 선정하며 개념 이해에 참고할 정보를 작성하여 표준안을 마련하고, 기관 내 전문용어 표준화협의회에 상정하기 위한 표준화 심의 자료를 작성한다.



1 표준화 대상 용어 발굴 방법

- 공공성이 강하고 대국민 접점에 있는 자료(공문서, 보도자료, 누리집 등)에서 대상 용어를 찾아낸다.
- 2013년 이후 이미 표준 전문용어로 고시된 용어*, 공공기관 및 학술단체 등에서 위원회 구성 등을 통해 체계적으로 다듬어진 용어, 국가기술표준원의 표준용어사전**, 한국정보통신기술협회의 정보통신용어사전***, 대한의사협회의 의학용어집****에 등재된 용어 등은 제외하도록 한다. 그러나 분야 간 개념 불일치 등 표준화한 용어를 재심의할 만한 합리적 이유가 있을 때는 포함할 수 있다.

* 국립국어원 표준 전문용어 게시판(https://www.korean.go.kr/iront/impv/standrdList.do?mn_id=159)

** 국가기술표준원 표준용어사전(<https://standard.go.kr> → 표준용어사전)

*** 한국정보통신기술협회 정보통신용어사전(<http://terms.ita.or.kr/main.do>)

**** 대한의사협회 의학용어(<https://term.kma.org/>)

[표준화 대상 전문용어 예시]

• 어려운 한자 전문용어

- 예) 자동 제세동기(自動除細動器: 자동 심장 충격기)
 황천(荒天: 거친 날씨, 거친 바다)

• 낯선 외래 전문용어

- 예) 팬데믹(pandemic: 감염병 세계적 유행)
 GIS(geographic information system: 지리 정보 시스템, 지리 정보 체계)

• 하나의 개념이 여러 용어로 사용되는 경우

- 예) 탄탈럼*/탄탈륨/탄탈론
 AED/자동 제세동기/심장 세동 제거기/자동 심장 충격기
 * 산업통상자원부 기술표준원에서 국가 표준으로 제시한 '분석화학용어(원소 이름)'에 따라 '탄탈럼'이 표준 용어임.

• 하나의 용어가 여러 개념으로 사용되는 경우

- 예) AI: 조류 인플루엔자(수의)/인공 지능(정보 · 통신)/인공 수정(의학)
 PM: 맞춤 약물(약학)/프로젝트 관리자/물리 서버(정보 · 통신)/
 다발성 근염(의료)/미세먼지(기상)

• 어법에 맞지 않는 전문용어

- 예) 헛치(hatch)*, 최대값**
 * 외래어 표기법에 따라 '해치'로 써야 함.
 ** 한글 맞춤법에 따라 '최댓값'으로 써야 함.

2} 표준화 대상 용어 선정 기준

- 발굴한 용어 가운데 전문용어 표준화가 필요하다고 판단되는 전문용어를 선정한다.
- 해당 기관이 담당하는 분야의 용어를 표준화의 대상으로 삼는 것을 원칙으로 한다.
다만, 타 기관이 담당하는 분야에 속하는 용어라고 하더라도 해당 기관의 업무 처리를 위하여 표준화가 필요하다고 판단하면 표준화 대상 용어로 선정할 수 있다.
- 특정 분야에서만 사용하며 국민 생활과 관련성이 현저히 낮은 용어는 제외한다.
- 행정기관 직제명 또는 고유 명칭인 용어는 제외한다. 단, 고유 명칭 가운데 정책 용어는 표준화 대상 용어로 선정할 수 있다.
- 법령에서 개념을 정의하는 등 일관성 있게 명시적으로 사용하는 용어는 제외한다.

예 공공데이터

“공공데이터”란 데이터베이스, 전자화된 파일 등 공공기관이 법령 등에서 정하는 목적을 위하여 생성 또는 취득하여 관리하고 있는 광(光) 또는 전자적 방식으로 처리된 자료 또는 정보로서 다음 각 목의 어느 하나에 해당하는 것을 말한다.
「공공데이터의 제공 및 이용 활성화에 관한 법률」 <제1장제2조>

○ 표준국어대사전에 등재된 용어는 다음과 같이 처리한다.

- 표준국어대사전에 등재된 용어와 형태, 분야 및 정의가 일치하는 용어는 원칙적으로 표준화 대상 전문용어로 선정하지 않는다.

예 축전지(蓄電池) <표준국어대사전>

『화학』 전기 에너지를 화학 에너지로 바꾸어 모아 두었다가 필요한 때에 전기로 재생하는 장치.

축전지(蓄電池) <기상청>

『화학』 전기 에너지를 화학 에너지로 바꾸어 모아 두었다가 필요한 때에 전기로 재생하는 장치.

도로 결빙에 대비하여 스노체인, 염화칼슘, 삽 등 월동용품은 미리 구비하고, 부동액, 축전지, 윤활유 등 자동차 상태를 사전에 점검합니다.

- ▶ 기상청 자료에서 발굴한 용어 ‘축전지’는 표준국어대사전의 ‘축전지’와 용어의 형태, 분야, 정의가 일치하므로 검토 대상에서 제외한다.

- 그러나 표준국어대사전에 등재된 용어 중 형태, 분야 또는 정의가 일치하지 않는 용어는 표준화 대상 전문용어로 선정할 수 있다.

예 유감(有感) <표준국어대사전>

느끼는 바가 있음.

유감(有感) <기상청>

『지구』 사람이 몸으로 느끼는 지진.

기상청은 이날 오후 1시 기준 접수된 유감 신고가 총 279건이라고 밝혔다.

- ▶ 기상청에서 쓰이는 ‘유감’은 표준국어대사전의 ‘유감’과 분야 및 정의가 다르므로 표준화 대상이 될 수 있다.

- 해당 용어가 일반 고등학교의 교육 수준에서 다루어지지 않으며, 일반 고등학교 교육을 받은 사람이 이해하기 어려운 용어라면 표준화 대상 용어로 선정할 수 있다.

- 전문용어가 아닌 일반어는 표준화의 대상이 아니므로 제외한다.

예 “위반행위를 하면 그 행위자를 벌하는 외에 그 법인 또는 개인에게도 해당 조문의 벌금형을 과(科)한다.”

▶ ‘과하다’는 ‘부과하다’는 뜻의 일반어이므로 전문용어 표준화 대상이 아니다.

- 대상 용어의 의미가 다양하고 분명하지 않아(대상 용어가 의미 분화 중) 적절한 표준안(대체 용어) 마련이 어려운 경우는 제외한다. 단, 표준안 마련이 어렵더라도 개념을 정확히 하여 보급할 필요가 있는 경우에는 선정하며, 대상 용어를 그대로 사용할 수 있다.

3} 표준안 마련을 위한 참고 정보 작성 방법

- 분야 분류 정보 작성

정부 기능 분류 체계(BRM)는 중앙행정기관의 업무, 기능에 따라 분류된 체계로, 대상 용어가 해당 기관의 어떤 업무를 할 때 사용되는지에 맞춰 정책 분야, 정책 영역을 기재한다. ([부록 3-1] 참고)

* 공공용어를 관리하기 위해 분류할 수 있는 분야는 정부 기능 분류 체계(BRM), 국가 과학 기술 표준 분류 체계, 우리말샘 전문 분야 분류 체계가 있다. 중앙행정기관의 전문용어 표준화 심의 자료에는 정부 기능 분류 체계만 기재하면 된다.

* 정부 기관이 아닌 산업계, 학술단체에서 이 지침을 활용하고자 할 경우에는 다른 데이터와의 연계성을 고려하여 국가 과학 기술 분류 체계를 기재하도록 한다.



• 정부 기능 분류 체계(BRM)

행정안전부에서 관리하는 분류 체계로, 행정기관이 수행하는 업무를 기능에 따라 분류한다. 이 분류 체계를 적용하여 해당 용어가 어떤 업무를 수행하는 데 사용되는 용어인지를 알 수 있다.

* 정부 기능 분류 체계는 조직 개편 등으로 행정기관의 업무나 기능이 변경되면 그에 따라 정비된다. 중앙행정기관 전문용어 표준화에서는 2020년 10월 기준 정부 기능 분류 체계를 바탕으로 대분류(정책 분야) 75개, 중분류(정책 영역) 261개로 분류하였다.

• 국가 과학 기술 표준 분류 체계

「과학기술기본법」에 따라 과학 기술 관련 정보·인력·연구 개발 사업 등을 효율적으로 관리할 수 있도록 만들어진 분류 체계이며, 5년마다 개정된다. 이 분류 체계를 적용하여 기관, 학계, 산업계에서 활용할 수 있는 기반을 다질 수 있다. 과학기술정보통신부 누리집 <https://www.msit.go.kr>(정보공개 → 사전정보공표 → 사전정보공표목록 → 검색("분류체계"))에서 내려받을 수 있다.

* 2018년 기준 대분류 33개, 중분류 371개, 소분류 2,898개로 분류되어 있으나 국립국어원의 국가적 공공용어 관리에서는 중분류까지 구분한다. 중분류로 구분이 힘든 경우에는 소분류를 참고하여 결정한다.

• 우리말샘 전문 분야 분류 체계

국립국어원에서 편찬한 개방형 사전인 우리말샘에서 구축한 전문 분야 분류 체계이다. 이 분류 체계를 적용하면 우리말샘 사전에 등재하거나 연계할 수 있는 토대를 마련할 수 있다.

* 대분류 9개, 중분류 67개로 분류되어 있으며 국립국어원의 국가적 공공용어 관리에서는 중분류까지 구분한다.



○ 용어 해설(정의문) 작성

- 표준국어대사전(<https://stdict.korean.go.kr>) ▶ 우리말샘(<https://opendict.korean.go.kr>) ▶ 정부 기관별 전문용어 사전 ▶ 온라인 백과사전(두산백과, 시사상식사전, 한경경제용어사전, 국방과학기술용어사전, 화학백과, 물리학백과 등 4,021개 사전 또는 기관별로 제공 중인 사전과 데이터베이스) ▶ 위키피디아 순으로 찾아 넣고, 출처를 밝힌다.
- (적절한 정의문이 없는 경우는 직접 작성)
개념이나 내용이 정확히 표현되었는지, 어법에 맞게 작성이 되었는지, 원어 · 사용 예시와 맞는지 등을 검토하여 용어 해설을 작성한다.

○ 원어 작성

- 대상 용어가 한자어, 외국어인 경우 원어를 기재한다. 외국어 원어는 언어명의 첫 글자를 괄호 안에 넣어 원어 옆에 적는다. 인도, 인도네시아와 같이 첫 글자만으로 어느 나라 말인지 알 수 없는 경우에는 (인도어), (인도네시아어)와 같이 언어명 전체를 적는다.

예 웹 하드: web hard(영), 방카슈랑스: bancassurance(프)

- 대상 용어가 약어인 경우 본말을 함께 적는다.

예 IT: IT(information technology(영)), PM: PM(project manager(영))

○ 사용 예시 작성

- 대상 용어가 포함된 문장을 사용 예시로 작성하고 어떤 문서에서 발췌했는지 출처를 밝힌다.
- 되도록 대상 용어의 의미나 쓰임이 잘 드러나는 사용 예시를 찾아 넣는다.

4 표준안(대체 용어) 마련 기준

- 일반 고등학교 교육을 받은 사람이라면 누구나 쉽게 이해할 수 있으며, 법령 제·개정, 교과용 도서 제작, 공문서 작성 및 국가가 주관하는 시험 출제 등에 활용할 수 있는 표준안을 마련하도록 한다.
- 관련 부서, 학계, 산업계의 의견을 청취하여 실제 사용자들이 납득할 수 있는 표준안을 마련하도록 한다.

[표준안을 마련할 때 고려 사항]

- **(문법성)** 어문 규정(한글 맞춤법, 표준어 규정, 외래어 표기법)과 어법에 맞는 표준안을 마련한다.
- **(투명성과 명시성)** 대상 용어의 의미를 정확하게 담아 표준안만 보고서도 의미를 파악할 수 있도록 한다.
- **(간결성)** 음절 수가 긴 용어보다 짧은 용어가 기억이나 학습에 용이하므로, 불필요하게 음절 수가 길어지지 않도록 한다.
- **(친숙성)** 대상 용어가 외국어인 경우, 되도록 친숙한 고유어나 한자어, 토착화한 외래어*로 표준안을 마련한다. 또한 고유어, 한자어, 외래어 가운데에서도 더 많이 사용되는 용어가 있다면 이를 우선시한다.
* 버스, 컴퓨터 등과 같이 토착화하여 고유어나 한자어로 바뀌 쓸 수 없는 외래어
- **(일관성)** 개념과 용어는 일관된 방식으로 서로 대응되어야 한다. 같은 범주에 속하는 개념은 되도록 같은 형식을 가지도록 표준안을 마련한다.
- **(일의성)** 가능하면 하나의 용어는 하나의 개념을 나타내고, 하나의 개념은 하나의 용어로 지칭하도록 한다. 단, 문맥에 따라 달리 쓰이거나 표준안이 정착되기까지 시일이 걸리는 경우 등으로 복수안이 필요한 경우는 예외로 한다.

5 전문용어 표준화 내부 심의 자료 작성

- 표준화 대상 전문용어의 원어, 용어 해설(정의문), 사용 예시, 분야 등의 정보를 아래의 표와 같이 목록화하여 심의 자료를 작성한다.

정부 기능		대상 용어	원어	표준안 (대체 용어)	용어 해설 (정의문)	대상 용어 사용 예시
정책 분야	정책 영역					
교통 및 물류	해운 · 항만	잠제	潛堤	수중 [^] 방파제	파도의 힘을 줄이기 위해서 해안에 설치 한 수중 구조물. 출처: 표준국어대사전	연안 재해에 대응하기 위해 바 닷가에 잠제(→수중 방파제), 호 안 등을 설치하는 연안 보전에 1 조 5,800억 원(80%), 바닷가 육 상 지역에 산책로, 휴식 시설 등 을 설치하는 친수 연안 조성에 4,040억 원(20%)이 투입된다. 출처: 해양수산부, 보도자료 2014. 10. 3.
과학 기술	과학 기술 진흥	PDA	PDA (Personal Digital Assistance (영))	개인 [^] 휴대용 [^] 단말기	들고 다니는 개인 단 말기. 작고 가벼우며 컴퓨터와 인터넷, 후 대 전화 따위의 기능 을 가지고 있다. 출처: 표준국어대사전	집배원 복무 관리 효율화를 위해 업무용 PDA(→개인 휴대용 단 말기)를 활용하여 출퇴근 시간 등록 및 초과 근무를 신청할 수 있도록 프로그램 개발 · 탑재 출처: 과학기술정보통신부, 정부혁신 실행계획, 2019. 1.

- 아래의 기준에 따라 심의 자료를 검토하고 그 결과를 반영하여 전문용어 표준화 심의 자료를 마련한다.

[전문용어 표준화 심의 자료 검토 기준]

심의 대상 포함 · 제외 기준	수정 · 보완 · 개선 대상
<ul style="list-style-type: none"> ● 특정 분야에서만 사용하며 국민 생활과의 관련성이 현저히 낮은 경우 제외함. ● 해당 기관이 담당하는 분야 용어의 표준화를 원칙으로 함. 다만, 다른 기관이 담당하는 분야에 속하는 용어라 하더라도 해당 기관에서 표준화가 필요하다고 판단되면 심의 대상에 포함함. ● 행정기관 직제명 혹은 고유 명칭인 용어는 제외함. ● 이미 표준화 절차를 통해 고시되었거나 다른 기관에서 표준으로 제정한 것은 제외함. ● 표준국어대사전에 등재된 용어와 형태, 분야, 정의가 일치하는 용어는 원칙적으로 심의 대상에서 제외함. 다만, 해당 용어가 외래 용어 또는 어려운 한자어여서 쉬운 말로 다듬어 표준화한 안은 포함함. ● 법령에서 단일화하여 사용하는 용어는 제외함. ● 대상 용어의 의미가 다양하고 분명하지 않아(대상 용어가 의미 분화 중) 적절한 표준안 마련이 어려운 경우는 제외함. ● 표준안이 언어 사용자의 혼란을 일으킬 가능성이 크거나 표준안에 대한 합의가 어려운 경우는 제외함. 	<ul style="list-style-type: none"> ● 표기(띄어쓰기 포함)가 틀린 경우 ● 어법에 맞지 않는 경우(의미 혼동, 오해 가능 등) ● 대상 용어의 개념(의미)을 표준안이 온전히 담아내지 못하는 경우 ● 이미 마련된 다듬은 말 가운데 표준안(단체 용어)으로 활용할 수 있는 미고시 용어가 있어 활용 권고가 필요한 경우 ● 더 쉽고 바른 말로 바꿀 가능성이 있는 경우 ● 표준안이 로마자 등 한글이 아닌 다른 문자로 표기된 경우 <hr/> <ul style="list-style-type: none"> ● 분야 분류 정보(정부 기능 분류 체계: BRM)가 부적절한 경우 ● 분야 분류, 원어, 용어 해설(정의문), 사용 예시(용례), 표준안(대체 용어) 등의 내용이 빠진 경우





전문용어 표준화 절차

3 전문용어 표준화 절차



[전문용어 표준화 업무 흐름도]



I

국립국어원 전문용어 표준화 총괄 지원

1} 상시 지원

- 분야별 전문가 자문단을 구성하고 전문용어 표준화 지침을 마련하여 각 기관에서 자체적으로 전문용어를 표준화할 때 필요한 내용을 다음과 같이 상시적으로 지원한다.
 - 전문용어표준화협의회 구성 및 운영 규정 마련에 대한 상담
 - 전문용어 표준화 방법[전문용어 수집, 자료 정리, 표준안(대체 용어) 마련 방법 등]을 안내
 - 전문용어 표준화협의회 운영에 필요한 전문가(분야 전문가, 용어 전문가) 추천

2} 집중 지원

- 매년 지원 대상 기관을 선정하여 전문용어 표준안을 마련하는 과정을 다음과 같이 집중적으로 지원한다.
 - 지원 대상 기관별 **전문용어 표준화 민관 지원단** 구성

- **표준화 관리자**: 국립국어원 전문용어 표준화 담당자
- **일반 언어 사용자**: 고등학교 졸업자 이상의 일반인
- **분야 전문가**: 지원 대상 기관 업무 소관 분야 전문가
- **정책 전문가**: 지원 대상 기관 정책 전문가
- **용어 전문가**: 표준안(대체 용어) 마련 전문가
- **사전 전문가**: 용어 해설(정의문) 작성 전문가
- **분야 분류 전문가**: 정부기능분류, 국가과학기술표준분류, 우리말샘 전문 분야 분류 전문가

– 전문용어 수집, 전문용어 자료 정리, 표준안 마련

표준화 대상 용어 발굴(일반 언어 사용자)과 표준화 대상 용어 선정(분야, 정책, 용어 전문가) →
 분야 분류(분야 분류 전문가) → 용어 해설 작성(사전 전문가) 및 검토(분야 전문가) →
 대체 용어 마련(용어 전문가) → 표준안 선정(분야, 정책, 용어 전문가) →
 표준화 목록 마련 및 지원 대상 기관 전달



II

중앙행정기관 전문용어 표준화협의회 구성 및 운영 규정 마련

- 중앙행정기관에는 전문용어 표준화협의회를 두어야 한다.
 - － 협의회 위원장은 중앙행정기관의 국어책임관이 맡는다.
 - ※ 국어책임관: 국어의 발전 및 보전을 위한 업무를 총괄하는 공무원으로서 국가기관과 지방자치 단체의 장이 소속 공무원 중에서 지정하게 되어 있다.
 - － 위원장 1명을 포함하여 5명 이상 20명 이하의 위원으로 구성한다.

전문용어 표준화협의회를 두어야 하는 중앙행정기관

2020년 10월 현재 기준

- **18부:** 기획재정부, 교육부, 과학기술정보통신부, 외교부, 통일부, 법무부, 국방부, 행정안전부, 문화체육관광부, 농림축산식품부, 산업통상자원부, 보건복지부, 환경부, 고용노동부, 여성가족부, 국토교통부, 해양수산부, 중소벤처기업부
- **4처:** 국가보훈처, 인사혁신처, 법제처, 식품의약품안전처
- **18청:** 국세청, 관세청, 조달청, 통계청, 대검찰청, 병무청, 방위사업청, 경찰청, 소방청, 문화재청, 농촌진흥청, 산림청, 특허청, 질병관리청, 기상청, 해양경찰청, 행정중심복합도시건설청, 새만금개발청
- **7위원회:** 방송통신위원회, 공정거래위원회, 국민권익위원회, 금융위원회, 개인정보보호위원회, 원자력안전위원회, 국가인권위원회

※ 이상 47개 중앙행정기관은 해당 기관의 전문용어 표준화뿐만 아니라 관련 학술단체·사회단체 등 민간 부문에서 심의를 요청하는 전문용어도 표준화해야 함.

※ 각 부와 그 소속 외청은 전문용어 표준화협의회를 운영할 때 서로 긴밀히 협의·협조를 해야 함.

- 각 중앙행정기관은 [부록 1] 3}의 ‘문화체육관광부 전문용어 표준화협의회 운영 규정’을 참고하여 해당 기관의 운영 규정을 제정하여 운용할 수 있다.

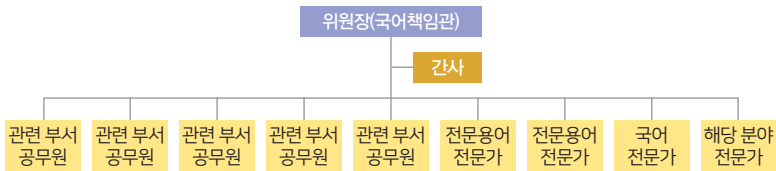
전문용어 표준화협의회 위원 선정 방법

- 위원은 해당 중앙행정기관의 전문용어 관련 부서 소속 공무원, 국어 및 전문용어와 관련된 분야의 전문 지식과 경험이 풍부한 사람 중에서 해당 기관의 장이 임명하거나 위촉한다.
 - － 관련 부서 공무원
 - 해당 기관의 전문용어 관련 부서의 공무원
 - 해당 기관의 전문용어 관련 업무 경험이 있는 공무원
 - 해당 기관의 전문용어 관련 업무가 많은 부서의 공무원
 - 그 외 관계 공무원
 - － 국어· 전문용어 전문가
 - 전문용어 표준화 경험이 있는 용어 학자(용어학, 언어학, 국어학 등)
 - 국립국어원 전문용어 표준화 담당 연구원
 - － 해당 분야 전문가
 - 해당 부서 관련 업무 용어 전문가(관련 용어집 발간 학자, 용어 관련 국제 활동 전문가 등)
 - 해당 분야 전문 지식과 경험이 많은 전문가

※ 관련 부서 공무원과 국어· 전문용어 전문가 및 해당 분야 전문가 비율은 해당 기관에서 업무 특성 등을 고려하여 결정하고, 간사는 국어책임관을 보좌하는 공무원이 맡음.
- 당연직과 위촉직으로 구분하여 위원을 선정한다.
 - － 당연직: 국어책임관, 관련 부서 공무원
 - － 위촉직: 국어· 전문용어 전문가 및 해당 분야 전문가(민간 위원 등)
 - ※ 민간 위원 위촉: 관련 분야 학회나 국립국어원에 추천을 의뢰함.
- 임기는 2년 내외로 한다.(기관의 형편에 따라 자율 결정)

전문용어 표준화협의회 구성안 예시 및 사례

• 구성안 예시



• 구성 사례

– 문화체육관광부(12명)

- 내부 당연직(9명): 문화정책관(위원장, 국어책임관), 기획혁신담당관, 게임콘텐츠산업과장, 국어정책과장, 관광정책과장, 중무1담당관, 체육정책과장, 미디어정책과장, 분석과장
- 외부 전문가(3명): 국어 및 전문용어 전문가

– 농림축산식품부(16명)

- 내부 당연직(12명): 대변인(위원장, 국어책임관), 기획재정담당관, 규제개혁법무담당관, 농촌정책과장, 농업정책과장, 식량정책과장, 국제협력총괄과장, 축산정책과장, 방역정책과장, 식품산업정책과장, 유통정책과장, 농산업정책과장
- 외부 전문가(4명): 농촌진흥청 국어책임관, 산림청 국어책임관, 국립농업과학원 연구관, 인문사회과학분야 전문가

– 농촌진흥청(9명)

- 내부 당연직(6명): 대변인(위원장, 국어책임관), 대변인실 홍보 담당, 국립농업과학원 홍보 담당, 국립식량과학원 홍보 담당, 국립원예특작과학원 홍보 담당, 국립축산과학원 홍보 담당
- 외부 전문가(3명): 국어 및 전문용어 전문가

○ 표준화협의회의 역할

- 중앙행정기관 소관 분야 전문용어의 표준화에 관한 사항을 심의한다.
- 관련 학술단체 및 사회단체 등 민간 부문에서 요청한 전문용어의 표준화에 관한 사항을 심의한다.

○ 다음과 같이 전문소위원회를 구성하거나 연구 사업을 추진할 수 있다.

- 필요시 전문용어 표준화협의회의 하위에 업무별 전문용어 수집 및 표준안 초안 작성 실무를 위해 전문소위원회를 구성할 수 있다. 전문소위원회 구성 시 관련 학계나 산업계 등 관련 전문가들이 참여할 수 있도록 한다.
- 필요시 기관 업무 관련 전문용어 표준화 연구 사업을 통해 전문용어를 수집하고 표준안 초안을 마련할 수 있다.

Ⅲ

중앙행정기관 표준안 자체 마련

각 중앙행정기관은 표준화에 대한 국민의 관심과 수요가 큰 용어 또는 국민의 일상생활에 상당한 영향을 줄 수 있는 용어를 수집·선별하고, 국민이 쉽게 사용할 수 있는 표준안(대체 용어)을 마련하여 고시할 계획을 갖고 표준화 절차를 진행해야 한다.

- 해당 기관의 전문용어 표준안은 7쪽의 전문용어 표준안 마련 방법에 따라 담당 공무원(국어책임관 담당 공무원, 전문용어 표준화협의회 간사)이 직접 마련하거나, 담당 공무원이 특정 분야 담당자와 협력하여 마련한다.
- 분야별로 담당 직원에게 표준화 대상 용어 제출을 요청하거나, 전문용어 표준안 마련을 위한 연구 사업, 전문소위원회 운영, 대국민 공모전 등을 진행할 수 있다.

IV

중앙행정기관 표준화 내부 심의 자료 작성 및 의견 조회

- 전문용어 표준화협의회 운영 담당자는 자체적으로 마련한 표준안(대체 용어)과 참고 정보를 토대로 심의 자료를 작성한다.([국어기본법 시행령] [별지 제2호 서식] 활용, 15쪽 '㉔ 전문용어 표준화 내부 심의 자료 작성' 참고)
- 기관 내부와 관계기관에 의견 조회를 반드시 시행한다.
 - * 기관 내 법무담당관실, 해당 분야 담당 부서, 해당 분야 소속·산하기관 등에 표준화협의회 상정 전 반드시 의견을 조회한다.
- 필요시 전문소위원회에서 대상 용어의 적절성을 검토하고 표준안 초안을 의결한다.
 - * 담당 공무원, 관련 학계나 산업계의 관련자들이 전문소위원회 위원으로 참여한다.
- 전문소위원회에서 자체적으로 의결한 표준안 초안에 대한 적절성 등을 검토하여 기관 내부와 관계기관의 의견을 수렴한다.
- 의견 수렴 결과를 반영하여 표준화협의회 회의 자료 작성을 완료한다.

민간 학술단체·사회단체의 전문용어 표준화

- 각 중앙행정기관은 관련 분야 민간 학술단체·사회단체가 요청한 심의 자료를 검토하고 기관 내 전문용어 표준화협의회에서 심의한다.

예) '대한의사협회'에서 '의학용어 표준안'을 마련하여 「국어기본법」에 따른 전문용어 표준화 절차를 밟고자 할 때에는 '보건복지부'(보건복지부 전문용어 표준화협의회)에 심의를 요청해야 한다.

V

중앙행정기관 표준안 자체 심의 및 국어심의회 심의 요청

1 표준화협의회 개최

- 내부 관련자 및 외부 전문가로 구성된 중앙행정기관 전문용어 표준화협의회를 개최하여 전문용어 표준안(대체 용어)을 자체적으로 심의한다.

* 심의 시 16쪽의 '전문용어 표준화 심의 자료 검토 기준'을 참고한다

- 대상 용어가 여러 분야에 걸쳐 있을 경우 분야별로 위원을 교체하여 여러 차례 개최한다.

2 표준화 목록을 확정하여 국어심의회 심의 요청

- 기관 내 전문용어 표준화협의회의 결과에 따라 전문용어 표준화 목록을 확정한다.
- 문화체육관광부 장관에게 전문용어 표준안 심의를 요청한다. (『국어기본법 시행령』 [별지 제1호 서식] 활용)

국어심의회 심의 요청 기관 및 필요 서류

- 요청 기관: 중앙행정기관
 - 공공기관, 민간단체(중앙행정기관에 허가·등록된 학술단체 및 비영리 민간단체)의 경우 관련 중앙행정기관을 통해 심의를 요청한다.
 - 문화체육관광부(국어정책과)에 공문으로 요청한다.
- 제출 서류
 - 전문용어 표준안 심의 요청서 [별지 제1호 서식]
 - 전문용어 표준안 심의 요청 목록 [별지 제2호 서식]
 - (분야, 대상 용어, 원어, 표준안, 용어 해설, 대상 용어 사용 예시 등이 포함된 목록)
 - 소관 분야의 전문용어 표준안 심의 관련 서류(전문용어 표준안의 마련 과정과 참여 인력 등을 확인할 수 있는 내부 공문, 회의 자료, 참석 위원별 의견을 확인할 수 있는 상세한 회의록, 회의 결과 등)
 - 민간 부문에서 요청한 경우: 소관 분야의 학술단체·사회단체 등 민간 부문에서 요청한 전문용어 표준안 심의 관련 서류(총회 등 의사 결정 기구에서 의결된 사항임을 입증할 수 있는 총회 회의록 사본, 총회 결과 등)

VI

문화체육관광부 국어심의회 운영

1 문화체육관광부 전문용어 표준안 심의 자료 접수 및 검토 요청

- 문화체육관광부(국어정책과)는 각 중앙행정기관이 제출한 심의 자료를 접수한다.
 - 심의 자료를 확인하고 미비한 자료는 보완하도록 중앙행정기관에 다시 요청한다.
- 문화체육관광부(국어정책과)에서 국립국어원으로 자료 검토를 요청한다.

2 국립국어원 전문용어 표준안 검토

- 국립국어원에서 심의 요청 자료의 형식적 요건 등을 검토한다.
 - ‘전문용어 표준화 심의 자료 검토 기준’에 따라 검토한다.(16쪽 참고)
 - 국어심의회(국어순화분과위원회 또는 국어순화분과 전문소위원회)에서 심의하기 쉽도록 심의용 자료를 작성한다.

순번	기관명	분야	세부분야	대상용어	원어	기관표준안(원안)	용어해설(정의문)	대상용어사용예시	전문소위검토의견	국립국어원검토의견(1차)	기관추가의견	국립국어원검토의견(최종)
1	보건복지부	보건	보건의료	MRI	MRI (Magnetic Resonance Imaging (영))	자기 ¹ 공명 ² 영상	강한 자기장 내에서 인체에 라디오파를 전사해서 반향되는 전자기파를 측정하여 영상을 얻어 질병을 진단하는 검사.	11월부터 복부·흉부 MRI(→자기 공명 영상) 검사비 부담 3분의 1로 줄어든다.	-	원안 수용	-	원안 통과 [원안(단일안): 자기 ¹ 공명 ² 영상]
2	농림축산식품부	농림해양수산	농업농촌	생력화	省力化	노동력 ³ 절감	산업의 기계화·무인화를 촉진시켜 노동력을 줄임 <우리말샘(국립국어원, 2016)>	발효공정의 표준화 및 생력화(→노동력 절감)에 관한 연구 <출처: 국립농업과학원 사무분장 규정>	-000 위원: 노동력 줄이기	수정 수용 (수정안) 노동력 줄이기, 노동력 절감	수용	수정안 통과 [수정안(복수안): 노동력 ³ 줄이기, 노동력 ³ 절감]

- 문화체육관광부(국어정책과)로 국어심의회 심의용 자료 검토 결과를 회신한다.

3 } 문화체육관광부 전문용어 표준안 심의

- 국어심의회(국어순화분과위원회)에서 표준안을 심의한다.
 - 필요시 전문용어 표준화 전문소위원회 심의 후 국어심의회에 상정한다.
 - ※ 분야별 전문소위원회를 탄력적으로 구성 운영
 - ※ 심의 요청 기관의 표준화 작업 참여자 등을 포함하여 전문소위원회 심의 인력 구성 운영
 - 표준화 필요성 및 결과의 사회적 파급성 등을 고려하여 심의한다.

국어심의회 심의 기본 원칙

- 해당 용어의 개념을 분명하고 간결하게 드러내는 용어를 선정
- 우리 사회에서 사용되는 친숙하고 쉬운 용어를 사용
- 영어를 비롯한 외국어를 직접 차용하는 것보다 국어로 알기 쉽게 다듬거나 번역
- 표준안(대체 용어)은 한글로 작성하며 한자나 외국 글자를 바로 노출할 수 없으나, 의미 전달을 위해 괄호 안에 한자나 외국 글자 표기 가능
 - ※ 「국어기본법」 제14조(공문서의 작성) 및 「국어기본법 시행령」 제11조(공문서의 작성과 한글 사용)에 따름.
- 분야 내, 분야 간 일관성 유지
- 부정적 의미나 함축적 의미를 띠지 않으며 중립적인 용어를 사용
- 국어 어문 규범과 조어법을 준수

국어심의회 결과 처리 유형

심의 원칙에 따라 심의한 결과는 다음의 세 유형으로 처리함

① 찬성

원안 통과: 해당 중앙행정기관의 원안이 그대로 통과

수정안 통과: 심의회 자료 검토 과정에서 정리한 수정안이 그대로 통과

② 반대

③ 안건 제외

국어심의회에 상정된 전문용어 표준화 심의 자료 검토 과정에서 해당 중앙행정기관의 요청이 있거나 '전문용어 표준화 심의 자료 검토 기준'(16쪽 참고)의 심의 대상 제외에 해당하는 경우는 안건 제외

「국어심의회 운영 세칙」(문화체육관광부훈령 제328호) 주요 사항



- 분과위원회 회의 소집: 회의 개최 7일 전까지 안건, 개최 시기·장소 등을 명시한 국어심의회 소집통지서를 위원에게 발송(제8조제3항)
- 재적위원 과반수의 출석으로 개의하고 출석위원 과반수의 찬성으로 의결(제8조제4항, 제9조제1항)
- 회의 시 국어심의회 운영 세칙 [별지 제3호 서식]에 따른 회의록 작성(제10조제1항)
- 분과위원회의 전문성과 특수성을 존중하고 심의회 운영의 능률을 높이도록 분과위원회 심의 의결로 종결 처리 가능(제13조제1항)

4 문화체육관광부 심의안 의견 조회

- 국어심의회 심의 확정 전에 관련 기관·단체에 심의안에 대한 의견을 조회한다.
 - 해당 분야에서 논쟁이 되거나 합의되지 않은 용어 여부, 인접 학문 간에 다른 용어가 통용되고 있는지에 대한 검토 등

5 문화체육관광부 심의안 확정·회신

- 국어심의회(국어순화분과위원회)에서 전문용어 표준안에 대한 심의를 확정한다.
 - 국어심의회 국어순화분과위원회에서 의결한 사항을 국어심의회 위원(장)에게 통보한다.
 - 필요시 국어심의회 국어순화분과 회의 결과를 전체 국어심의회에서 확정한다.
- 문화체육관광부(국어정책과)에서 해당 중앙행정기관으로 심의 결과를 회신한다.

VII 표준 전문용어 고시·활용 및 관리·보급

- 중앙행정기관 표준 전문용어 고시·활용
 - 중앙행정기관은 국어심의회 국어순화분과위원회에서 의결한 용어를 고시한다.
 - 중앙행정기관은 표준 전문용어로 확정·고시된 용어의 보급 및 확산을 위해 노력한다.
 - * 고시된 전문용어를 소관 법령의 제정·개정, 교과용 도서 제작, 공문서 작성 및 국가 주관의 시험 출제 등에 적극 활용한다.
- 국립국어원 표준 전문용어 관리·보급
 - 국립국어원은 고시된 표준 전문용어를 체계적으로 관리한다.
 - 국립국어원은 표준 전문용어를 국민에게 알리고자 노력한다.



부록

[부록 1] 관련 법령

[부록 2] 전문용어 표준화 사례

[부록 3] 분야 분류 체계

[부록 4] 도움되는 곳

부록
1**관련 법령** (『국어기본법』 제17조, 『국어기본법 시행령』 제12조, 『문화체육관광부 전문용어 표준화협의회 운영 규정』)**[1] 「국어기본법」**(법률 제16589호, 2019. 11. 26.)**제17조(전문용어의 표준화 등)**

- ① 국가는 국민이 각 분야의 전문용어를 쉽고 편리하게 사용할 수 있도록 표준화하고 체계화하여 보급하여야 한다.
- ② 제1항에 따른 전문용어의 표준화 및 체계화를 위하여 중앙행정기관에 전문용어 표준화협의회를 둔다.
- ③ 전문용어의 표준화 및 체계화 절차, 전문용어 표준화협의회 구성 및 운영 등에 필요한 사항은 대통령령으로 정한다.

[2] 「국어기본법 시행령」(대통령령 제29421호, 2018. 12. 24)**제12조(표준화협의회 구성 및 운영)**

- ① 법 제17조제2항에 따라 중앙행정기관에 두는 전문용어 표준화협의회(이하 '표준화협의회'라 한다)는 위원장 1명을 포함하여 5명 이상 20명 이하의 위원으로 구성한다.
- ② 표준화협의회 위원장은 해당 중앙행정기관의 국어책임관이 되고, 위원은 다음 각 호의 사람 중에서 해당 중앙행정기관의 장이 성별을 고려하여 임명하거나 위촉한다.
 1. 해당 중앙행정기관의 전문용어 관련 부서 소속 공무원
 2. 국어 및 전문용어와 관련된 분야의 전문지식과 경험이 풍부한 사람
- ③ 표준화협의회는 다음 각 호의 사항을 심의한다.
 1. 소관 분야 전문용어의 순화 및 표준화에 관한 사항

2. 소관 분야의 학술단체·사회단체 등 민간 부문에서 심의를 요청한 전문용어의 순화 및 표준화에 관한 사항
3. 그 밖에 전문용어의 순화 및 표준화를 위하여 필요한 사항
- ④ 제1항부터 제3항까지의 규정에서 정한 사항 외에 표준화협의회의 구성 및 운영에 필요한 사항은 해당 중앙행정기관의 장이 정한다.

제12조의2(전문용어 표준화 및 체계화 절차)

- ① 중앙행정기관의 장은 소관 분야의 전문용어를 표준화하려는 경우에는 표준화 협의회의 심의를 거쳐 문화체육관광부장관에게 심의를 요청하여야 한다. 이 경우 별지 제1호 서식의 심의 요청서에 다음 각 호의 서류를 첨부하여 제출하여야 한다.
 1. 별지 제2호 서식의 전문용어 표준안 심의 요청 목록
 2. 소관 분야의 전문용어 표준안 심의 관련 서류
 3. 소관 분야의 학술단체·사회단체 등 민간 부문에서 요청한 전문용어 표준안 심의 관련 서류
- ② 문화체육관광부장관은 제1항에 따라 심의 요청된 전문용어 표준안을 국어심의 회의 심의를 거쳐 확정 후 그 결과를 해당 중앙행정기관의 장에게 회신하고, 해당 중앙행정기관의 장은 이를 고시하여야 한다.
- ③ 중앙행정기관의 장은 제2항에 따라 확정·고시된 전문용어를 소관 법령의 제정·개정, 교과용 도서 제작, 공문서 작성 및 국가가 주관하는 시험 출제 등에 적극 활용하여야 한다.
- ④ 문화체육관광부장관은 중앙행정기관의 장에게 표준화협의회의 운영 실적 등 전문용어의 표준화 및 체계화에 필요한 자료의 제출을 요청할 수 있다.

■ 「국어기본법 시행령」 [별지 제1호 서식]

행정기관명

수신 문화체육관광부장관
(경유) 국어정책과장
제목 전문용어 표준안 심의 요청서

「국어기본법」 제17조 및 같은 법 시행령 제12조의제1항에 따라 아래와 같이 전문용어 표준안의 심의를 요청합니다.

심의 요청 사유	○ 00부/처/청/위원회 소관 00분야 전문용어의 쉽고 편리한 사용 지원
심의 요청 항목	() 분야 총 () 항목
추진 경위	○ (표준화 대상 용어 발굴)를 통해 대상 용어 발굴('20. 3. 5.~'20. 6. 4.) ○ (표준안 자체 마련) ...와 협력하여 표준안 자체 마련('20. 6.~'20. 7.) ○ (전문소위 개최) ...분야 전문소위원회 개최('20. 7. 25.) ○ (의견 조회) 기관 내부 및 관계기관(.... 등) 의견 조회('20. 8. 1.~'20. 8. 15.) ○ (표준화협의회 개최) 00부 전문용어 표준화협의회 개최('20. 8. 27.)
심의 대상 용어 선정 기준	○ 00부 '19년도 보도자료, 사업계획서 등에서 사용된 전문용어 중 - 사용빈도가인 용어 - 어려운 외래어나 한자어로 되어 있어 국민이 이해하기 어려운 용어 등 * 다음에 해당하는 용어는 제외함 - 소관 법률에 쓰이고 있는 용어 - 타 기관에서 같은 의미로 이미 고시한 적이 있는 용어 - 의견 조회 과정에서 합의가 도출되지 않은 용어 등
표준안 마련 기준	○ 문법성, 투명성과 명사성, 간결성, 친숙성, 일관성, 일의성 등(14쪽 참고)
표준안 마련 참여 기관 및 참여 인력	○ 00부 전문용어 표준화협의회 위원 00명(당연직:, 위촉직: ...) ○ 00분야 전문가(000교수 등), 관련 공공기관(000공사...), 민간단체(... 학회, 협회 등)
기타 요청 사항	

* 기울임체로 작성된 부분은 예시이므로 기관에 맞게 적절하게 변경 가능

- 붙임 1. 전문용어 표준안 심의 요청 목록 1부
2. 소관 분야의 전문용어 표준안 심의 관련 서류(전문용어 표준안의 마련 과정과 참여 인력 등을 확인할 수 있는 내부 공문, 회의자료, 회의결과 등)
3. 소관 분야의 학술단체·사회단체 등 민간 부문에서 요청한 전문용어 표준안 심의 관련 서류(총회 등 의사결정 기구에서 의결된 사항임을 입증할 수 있는 총회 회의록 사본, 총회 결과 등으로서 민간 부문에서 요청한 경우에만 한정합니다). 끝.

발 신 명 의 직 인

기안자 직위(직급) 서명 검토자 직위(직급) 서명 결재권자 직위(직급) 서명
협조자

시행 처리과명-연도별 일련번호(시행일) 접수 처리과명-연도별 일련번호(접수일)

우 도로명주소 / 누리집 주소
전화번호() 팩스번호() / 공무원의 전자우편주소 / 공개구분

■ 「국어기본법 시행령」[별지 제2호 서식]

전문용어 표준안 심의 요청 목록

□ 제출기관명:

[illegible]

※ 관련 분야 내 표준안에 대해 추가 논의가 필요한 용어는 비고란에 따로 명시

297mm×210mm[백상지(80g/m²) 또는 중질지(80g/m²)]

※ 원래는 가로 양식이지만 책자 형태를 고려하여 세로 양식으로 편집하였습니다.

3 「문화체육관광부 전문용어 표준화협의회 운영 규정」

[시행 2014. 9. 4.] [문화체육관광부훈령 제238호, 2014. 9. 4. 일부 개정]

제1조(목적) 이 규정은 「국어기본법 시행령」 제12조에 따른 전문용어 표준화협의회 (이하 ‘협의회’라 한다)의 구성 및 운영에 필요한 사항을 정함을 목적으로 한다.

제2조(구성) ① 협의회는 위원장 1명을 포함해 5명 이상 20명 이하의 위원으로 구성 한다.

② 위원장은 문화체육관광부 국어책임관이 된다.

③ 당연직 위원은 다음 각 호의 자가 된다.

1. 창조행정담당관
2. 게임콘텐츠산업과장
3. 국어정책과장
4. 관광정책과장
5. 종무1담당관
6. 체육정책과장
7. 미디어정책과장
8. 분석과장

④ 위촉직 위원은 2명 이상의 민간위원을 포함한다.

제3조(위원의 위촉 및 해촉) ① 민간위원은 관련 분야의 학식과 경험이 풍부한 전문가로서 별지 제호 서식에 따라 문화체육관광부장관이 위촉하는 자가 되며 임기는 2년으로 한다.

② 위원의 해촉은 별도의 절차를 거치지 않으며, 다음 각 호의 어느 하나에 해당하는 사유가 발생함과 동시에 해촉된 것으로 본다. 다만, 특별한 사유로 인해 해촉 절차가 필요할 때에는 별도의 해촉 절차를 거친다.

1. 임기가 만료된 때
2. 사망 등으로 법적 자격을 상실한 때
3. 본인이 일신상의 사유로 사임하여 수리된 때

제4조(기능) 협의회는 「국어기본법」 제17조에 따라 국민이 문화체육관광부 업무 관련 분야의 전문용어를 쉽고 편리하게 사용할 수 있도록 표준화하고 체계화하는 다음 각 호의 사항들을 심의한다.

1. 전문용어의 순화에 관한 사항: 한자어와 외래어를 쉬운 말로 표준화
2. 전문용어의 자원관리에 관한 사항: 국제적 유통을 위한 표준화
3. 전문용어의 산업적 활용에 관한 사항: 생산성 향상을 위한 표준화

제5조(운영) ① 협의회는 연 1회 이상 개최하고 필요한 경우 문화체육관광부장관이나 위원장의 요청에 따라 수시로 개최한다.

- ② 협의회는 필요에 따라 서면으로 개최할 수 있다.
- ③ 협의회는 재적위원 과반수의 출석으로 개최하고 출석위원 3분의 2 이상의 찬성으로 의결한다.
- ④ 협의회에서 의결한 사항 중 고시가 필요한 경우 국어심의회 심의를 받도록 한다.

제6조(전문소위원회) ① 위원장은 협의회를 효율적으로 운영하기 위하여 관련 분야의 공무원과 관계 전문가로 구성되는 전문소위원회를 둘 수 있다.

- ② 전문소위원회에서는 협의회에 상정될 심의 안건에 대해 토론하고 검토하기 위하여 관련 기초 자료의 수집·조사 및 연구 계획 등을 수립하여 시행할 수 있다.
- ③ 전문소위원회에 참여한 위원은 해당 위원회에서 논의한 결과를 별지 제2호 서식의 결과보고서 양식에 따라 작성하여 협의회에 제출하여야 한다.

제7조(간사) ① 협의회의 운영을 위해서 간사 1명을 두며 국어정책과 소속 공무원으로 한다. 다만, 특별히 필요한 때에는 위원장이 다른 자를 지명할 수 있다.

② 간사는 별지 제3호 서식에 따른 회의록을 작성하여야 하며 회의록은 외부에 공개하는 것을 원칙으로 한다.

제8조(협조요청) 위원장은 업무수행에 필요하다고 인정될 때 관계 공무원이나 외부 전문가를 출석시켜 안건에 대한 의견을 청취하거나 관련 행정기관이나 단체에 자료 및 의견 제출 등 필요한 협조를 요청할 수 있다.

제9조(수당 등) 협의회에 출석한 위원, 관계 전문가, 이해관계인 등에게 예산의 범위 안에서 수당, 여비 또는 자료 조사 및 정리에 소요되는 경비를 지급할 수 있다.

제10조(운영세칙) 이 규정에서 정한 사항 외에 협의회 및 전문소위원회의 운영 등에 관하여 필요한 사항은 협의회의 의결을 거쳐 위원장이 정한다.

부칙

이 규정은 발령한 날부터 시행한다.

[별지 제1호 서식]

위 촉 장

- 성명:
- 소속:
- 위촉 기간: 20 . . . ~ 20

위 사람을 「국어기본법 시행령」 제12조 및 「문화체육관광부
전문용어 표준화협의회 운영 규정」 제3조에 따라 전문용어
표준화협의회 위원으로 위촉합니다.

년 월 일

문화체육관광부장관

직인

[별지 제2호 서식]

()전문소위원회 회의 결과보고서

1. 안건:
2. 검토 기간:
3. 결과 보고 내용: '붙임'과 같음
4. 검토 의견:

5. 전문소위원회 위원

성명	서명	성명	서명

6. 관계 전문가(관계 전문가가 위원이 아니고 참관인일 경우에 아래 칸에 작성)

성명	서명	성명	서명

「문화체육관광부 전문용어 표준화협의회 운영 규정」 제6조제3항에 따라 위와 같이 전문소위원회 회의 결과보고서를 제출합니다.

년 월 일

()소위원회 위원장 (서명 또는 인)

문화체육관광부 전문용어 표준화협의회 위원장 귀하

[별지 제3호 서식]

전문용어 표준화협의회 회의록

1. 심의 안건:
2. 회의 일시:
3. 회의 장소:
4. 심의 의결 사항:

5. 참석 위원

성명	서명	성명	서명

6. 관계 전문가(관계 전문가가 위원이 아니고 참관인일 경우에 아래 칸에 작성)

성명	서명	성명	서명

「문화체육관광부 전문용어 표준화협의회 운영 규정」 제7조제2항에 따라 위와 같이 전문용어 표준화협의회의 회의록을 작성합니다.

년 월 일

위원장 () (서명 또는 인)
간 사 () (서명 또는 인)

부록
2

전문용어 표준화 사례



※ 표준안(대체 용어)에 표기된 '^'은 한글 맞춤법에 따라 전문용어는 단어별로 띄어 씀을 원칙으로 하되, 붙여 쓸 수 있음을 나타낸다.

※ 용어 끝에 달린 별표(*)는 비규범 표기임을 나타낸다.

번호	분야	세부 분야	대상 용어	원어	표준안 (대체 용어)	용어 해설 (정의문)	대상 용어 사용 예시
1	산업·통상·중소기업	에너지 및 자원 개발	가섭선	架渉線	공중선	전선, 가공 지선, 통신선 등 지지 물에 설치되는 선류(線類)를 총칭하는 것.	지지물의 설치 간격은 지지물의 강도, 가섭선(→공중선)의 높이, 부하 밀도 및 현장 여건 등을 고려하여 결정한다.
2	농림해양수산	농업·농촌	가식	假植	임시*심기	종자나 모종을 제자리에 심을 때까지 임시로 딴 곳에 심는 일. <우리말샘(국립국어원, 2016)> 굴취한 묘를 마르거나 얼지 않도록 일시적으로 땅에 묻어두는 것. 또는 점목작업 후 묘를 일정 기간 땅속에 묻어 보호하는 것. <농업용어사전(농촌진흥청, 1997)>	가식(→임시 심기) 육묘했다가 정식 한다. <월간원에> '한국의 자생 에델바이스 속다 리(10.1.)'
3	산업·통상·중소기업	에너지 및 자원 개발	감발, 발전기 감발	減發, 發電機 減發	출력*감소, 발전기*출력*감소	발전기의 출력을 감소시키는 것.	345kV 00송전 선로 과부하 해소를 위해 발전기 감발(→출력 감소)이 필요하다.
4	산업·통상·중소기업	에너지 및 자원 개발	강송, 강행송전	強送, 強行送電	수동*송전	선로 고장 시 차단기 차단 후 수동으로 재송전하는 것.	154kV 00송전 선로 강송/강행송전(→수동 송전)에 성공하였다.
5	산업·통상·중소기업	에너지 및 자원 개발	개거	開渠	개방*수로	일반적인 하천, 운하 따위와 같이 윗면을 덮지 않고 그대로 터놓은 수로. 즉, 수면과 대기가 직접적으로 접하는 형태이다.	발전소 냉각수용 취수 설비는 주로 개거(→개방 수로) 형태이다.
6	산업·통상·중소기업	에너지 및 자원 개발	개로	開路	열린회로	전류의 통로가 끊겨 있는 상태.	개로(→열린회로) 상태
7	보건	보건의료	객담	喀痰	가래	기침이나 헛기침으로 객출된 기도점막으로부터의 분비물.	기침, 발열, 객담(→가래) 등의 전형적 결핵 증상을 보이는 환자를 대상으로 검진 예정.

번호	분야	세부 분야	대상 용어	원어	표준안 (대체 용어)	용어 해설 (정의문)	대상 용어 사용 예시
8	농림해양 수산	농업 · 농촌	계육	雞肉	닭고기	닭의 살고기. <우리말샘(국립국어원, 2016)> 닭고기. 닭에서 생산된 고기. <농업용어사전(농촌진흥청, 1997)>	계육(→ 닭고기)분 포함 <사료 등의 기준 및 규격 [별표1] 단 미사료의 범위>
9	산업 · 통상 · 중소기업	에너지 및 자원 개발	공칭전압	公稱電壓	표준^전압	220V, 22,900V 등 한 국가의 표준 전압.	고압과 특별 고압 선로의 전압 강하율은 공칭전압(→표준 전압)을 기준으로 10% 이내이어야 한다.
10	산업 · 통상 · 중소기업	에너지 및 자원 개발	구배	勾配	기울기	비탈길, 지붕 등 경사면의 기온 정도를 말함.	연약 지반, 교통 장애 등으로 구배(→기울기) 굴착이 곤란한 지역에 대해서는 다음과 같이 시공한다.
11	과학기술	과학기술 연구	그린 IT	green IT (Information Technology) (영)	녹색^정보^기술, 친환경^정보^기술	정보 기술(IT) 전 분야에서 유해 물질 사용을 자제하고 에너지 절감을 통해 친환경 제품과 서비스를 제공하는 개념.	OO사에서는 국내 최초로 그린 IT(→녹색 정보 기술, 친환경 정보 기술)를 적용하여 에너지 절감형 제품을 생산한다.
12	산업 · 통상 · 중소기업	에너지 및 자원 개발	근가	根枷	전주^버팀대	콘크리트 전주 또는 자선의 기초 강도를 보강하기 위해 지표면에 설치하는 고정용 블록.	근가(→전주 버팀대)는 일반적으로 지반이 약한 곳에 사용한다.
13	산업 · 통상 · 중소기업	에너지 및 자원 개발	근입	根入	밀동^묻기	전주나 기타 전력 설비 지지물의 밀동을 묻는 것.	전주 근입(→밀동 묻기) 시 지반이 너무 약하면 고정 블록을 이용할 수 있다.
14	농림해양 수산	농업 · 농촌	급이	給餌	먹이^주기	가축에게 먹이를 주는 것. <우리말샘(국립국어원, 2016)>	오염된 옥수수가 가축에 급이되었을 (→먹이로 주었을) 때 <농기자재신문> '우리의 먹거리거리를 위협하는 식물 병원균(9. 2.)'
15	일반공공 행정	재정 · 금융	낙전 수입	落錢收入	미사용^수입, 미사용^부가^수입	소비자가 정액 상품의 사용 한도 액이나 마일리지를 모두 쓰지 않고 남기는 액수만큼 기업이 벌어들이는 수입. <우리말샘>	발행업자들에게 막대한 낙전 수입(→미사용 수입, 미사용 부가수입)이 돌아가게 된다.
16	산업 · 통상 · 중소기업	에너지 및 자원 개발	내용 연수, 내용년수*	耐用年數	사용^연한	철탑, 변압기, 개폐 장치 등 설비의 회계 처리를 위하여 규정한 사용 연한.	철탑의 내용 연수(→사용 연한)는 30 년이다.

번호	분야	세부 분야	대상 용어	원어	표준안 (대체 용어)	용어 해설 (정의문)	대상 용어 사용 예시
17	통신	방송통신	노치필터	notch filter(영)	특정 [^] 주파수 [^] 차단기	특정 주파수 대역의 성분만을 제거하는 필터.	이동통신 단말기의 핵심 부품으로 주목을 받고 있는 노치필터 (→특정 주파수 차단기)를 사용하면 통화 시 불필요한 소음을 제거할 수 있다.
18	과학기술	기상관측	뇌전	雷電	천둥 [^] 번개	구름 속 양전기와 음전기 사이에서 발생하는 불꽃 현상인 번개와 번개의 열로 인해 공기가 팽창하면서 나는 소리인 천둥을 아우르는 말.	이날 오전 11시 10분에는 제주에서 광주로 향하려던 0000항공 OZ8142편이 뇌전(→천둥 번개)으로 낮 1시 19분에 출발하는 등 총발 89편, 도착 118편 등 207편이 지연 운항되기도 했다.
19	과학기술	기상관측	도서 지방	島嶼地方	섬 [^] 지역	크고 작은 섬들로 이루어진 지역.	우리나라의 기온은 중부 산간, 도서 지방(→섬 지역)을 제외하고, 연평균 기온은 10~15℃이며, 가장 무더운 달인 8월은 23~26℃, 가장 추운 달인 1월은 -6~3℃이다.
20	농림해양수산	농업·농촌	도압장	屠鴨場	오리 [^] 도축장	오리 도축(식용 가축을 도살·해체)하는 곳.	도압장 (→오리 도축장)을 볼시 점검했을 때 <농민신문> '실춘제·소득제 율법 안 지키면 과태료 최대 100만 원(6. 5.)'
21	과학기술	과학기술 연구	드라이브 바이 다운로드	drive-by-download (영)	잠입형 [^] 악성 [^] 코드, 잠입형 [^] 악성 [^] 코드 [^] 설치	사용자 모르게 다운로드되어 실행되는 악성 프로그램.	드라이브바이다운로드 (→잠입형 악성 코드)는 악성 코드나 숨겨진 콘텐츠를 사용자의 컴퓨터에 설치한다.
22	산업·통상·중소기업	에너지 및 자원 개발	디아르 (DR)	DR (Demand Response (영))	수요 [^] 반응	전력 공급 상황에 따라 전력 가격 변동 정보를 실시간으로 고객에게 전달하고 인센티브 프로그램 등을 통하여 전력 소비 절감과 최고점 전력 감소를 유도하는 것.	비상 발전기를 활용한 디아르(DR) (→수요 반응) 사업자가 등장한다.
23	과학기술	과학기술 연구	매니지드 서비스	managed service(영)	위탁 [^] 관리 [^] 서비스	IT 자원이나 서비스 운영과 관리를 제삼자를 통하여 대행하게 하는 것.	기업들은 네트워크 장비의 점검과 유지 보수 등을 제3자에게 위탁하는 매니지드 서비스 (→위탁 관리 서비스)를 많이 이용하고 있다.
24	산업·통상·중소기업	에너지 및 자원 개발	메거	megger (영)	절연 [^] 저항계	고압을 발생하여 고저항을 측정하는 저항계의 일종.	메거 (→절연 저항계)를 이용한 변압기 절연 상태 측정

번호	분야	세부 분야	대상 용어	원어	표준안 (대체 용어)	용어 해설 (정의문)	대상 용어 사용 예시
25	보건	보건의료	모바일 헬스케어	mobile healthcare (영)	원격^건강^관리	인터넷을 이용해 환자와 의사가 시간, 공간, 장소에 구애받지 않고 의료 서비스를 주고받는 것.	보건소 모바일 헬스케어(→원격 건강 관리) 7월부터 확대 실시
26	문화체육 관광	문화예술	미디어 트레이닝	media training (영)	미디어^적응^훈련, 미디어^체험^훈련, 미디어^대응^훈련	미디어를 대하는 방법을 훈련하는 것.	조직의 주요 임직원들을 대상으로 소통 능력 향상을 위한 미디어 트레이닝(→미디어 적응 훈련, 미디어 체험 훈련, 미디어 대응 훈련)을 실시하였다.
27	과학기술	가상관측	박무	薄霧	얇은^안개	시정 1km 이상으로, 무수히 많은 미세한 물방울이나 습한 흡습성 알갱이가 대기 중에 떠 있어서 먼 곳의 물체가 흐려 보이는 현상을 말한다.	제주도는 출근 시간대(08시 전후)에 맑겠으나, 안개나 박무(→얇은 안개)가 낀 곳이 있겠으니, 교통안전에 유의하시기 바랍니다.
28	문화체육 관광	문화예술	버추얼 리얼리티, 바이아리(VR), 브이알*	VR (Virtual Reality (영))	가상^현실	컴퓨터로 만들어 놓은 가상의 세계에서 사람이 실제와 같은 체험을 할 수 있도록 하는 최첨단 기술.	버추얼 리얼리티(→가상 현실) 기법은 게임에도 사용되지만, 의학 분야나 항공·군사 분야에서 각종 연습과 훈련에 활용되기도 한다.
29	산업·통상·중소기업	에너지 및 자원 개발	변대주	變臺柱	변압기^전주	변압기가 설치되어 있는 전주.	도로 중앙에서 변대주(→변압기 전주)를 바라본 위치
30	산업·통상·중소기업	에너지 및 자원 개발	변류기, CT	變流器, CT(Current Transformer (영))	전류^변성기	어떤 전류값을 원하는 전류값으로 변성하는 장치.	변류비가 2개 이상인 변류기(CT)(→전류 변성기)에는 1차 권선의 결선을 다르게 하거나, 2차 권선의 중간에 여러 개의 탭(Tap)을 설치한다.
31	산업·통상·중소기업	에너지 및 자원 개발	병가	竝架	전선^병행^설치	동일 지지물에 다른 가공 전선로 회선을 설치하는 것.	2회선 이상이 병가(→전선 병행 설치)된 배전 선로
32	산업·통상·중소기업	에너지 및 자원 개발	부취, 부취제	附臭, 附臭劑	냄새 첨가물	냄새가 나도록 첨가하는 물질. 누출이 되었을 때 냄새로 확인 할 수 있도록 넣는다.	누설을 손쉽게 알기 위하여 생산기지에서 기화/송출되는 무색무취의 천연 가스에 TBM, THT, DMS와 같은 부취제(→냄새 첨가물)를 주입한다.

번호	분야	세부 분야	대상 용어	원어	표준안 (대체 용어)	용어 해설 (정의문)	대상 용어 사용 예시
33	산업 · 통상 · 중소기업	에너지 및 자원 개발	블레이드, 풍력 발전기 블레이드	blade(영), 風力發電機 blade(영)	날개, 풍력^ 발전기^날개	풍력 발전기의 날개 부분.	이 풍력 발전기는 블레이드(→날개) 길이만 80m에 달한다.
34	산업 · 통상 · 중소기업	에너지 및 자원 개발	비엠에스(BMS)	BMS(Battery Management System)(영)	배터리^관리^시스템, 배터리^관리^장치	에너지 저장 장치에 사용되는 2차 전지용 관리 시스템.	전기차의 비엠에스(BMS)(→배터리 관리 시스템, 배터리 관리 장치) 개발을 진행 중이다.
35	문화체육 관광	문화예술	비주얼 이펙트	visual effects (영)	시각^효과, 시각^특수^효과	존재하지 않거나 촬영하기 어려운 장면을 컴퓨터 그래픽 등으로 창조하는 기법과 영상을 통칭하는 말.	최근 들어 예산을 많이 들이는 영화에서뿐만 아니라 아마추어 영화, 게임 등에서도 화려하고 실감 나는 비주얼 이펙트(→시각 효과, 시각 특수 효과)로 영상에서 눈을 땔 수 없게 만드는 경우가 많다.
36	문화체육 관광	문화예술	비주얼 콘텐츠	visual contents (영)	시각^콘텐츠	사진, 영상 등 시각적으로 지각할 수 있는 콘텐츠.	000 대표 비주얼 콘텐츠(→시각 콘텐츠) 크리에이터로 활동하며 다양한 콘텐츠를 만들어 낸다.
37	과학기술	기상관측	빙정	氷晶	얼음^결정	대기 중에서 생긴 매우 작은 얼음의 결정을 말한다. 공기가 0℃ 이하가 되면 화된 수증기가 빙정핵을 중심으로 승화하여 빙정이 된다.	해무리는 구름 입자의 크기, 분포 상태 등에 따라 색채가 변하며 대부분 빙정(→얼음 결정)으로 된 구름에서 볼 수 있다.
38	과학기술	기상관측	빙정핵	氷晶核	얼음^결정^핵	수증기가 빙정을 만들 때에 승화 중심이 되는 고체 미립자를 말한다. 점토 입자 · 화산재 등도 빙정핵이 될 수 있다.	대기 중에 응결핵 또는 빙정핵(→얼음 결정 핵)이 적어 구름 방울이 빙방울로 성장하지 못할 때 인위적으로 인공의 '비의 씨(Cloud Seed)'를 뿌려 비를 내리게 하는 기술이다.
39	과학기술	과학기술 연구	사운드카드	sound card(영)	사운드^카드	컴퓨터에서 다양한 종류의 소리를 처리하는 기능을 가진 하드웨어 장치.	컴퓨터에 사운드 카드가 설치되어 있어야 소리가 재생된다.
40	농림해양 수산	농업 · 농촌	생력화	省力化	노동력^줄이기, 노동력^절감	산업의 기계화 · 무인화를 촉진시켜 노동력을 줄임. <우리말샘(국립국어원, 2016)> (생력) 힘을 덜. 노력을 덜. 노동력을 절약하는 것. <농업용어사전(농촌진흥청, 1997)>	발효 공정의 표준화 및 생력화(→노동력 줄이기, 노동력 절감)에 관한 연구 <국립농업과학원 사무분장 규정>

번호	분야	세부 분야	대상 용어	원어	표준안 (대체 용어)	용어 해설 (정의문)	대상 용어 사용 예시
41	산업·통상·중소기업	에너지 및 자원 개발	소내소비 전력	所内消費電力	발전소^소비^전력	발전소에서 생산된 전력 중 자체적으로 소비하는 전력.	소내소비전력(→발전소 소비 전력)이 발전기의 총발전량에서 차지하는 비율이 얼마인가?
42	농림해양수산	농업·농촌	수도	水稻	논벼	논에 물을 대어 심는 벼. <우리말샘(국립국어원, 2016)> 논에 물을 대어 심는 벼. 무논에서 재배되는 벼. <농업용어사전(농촌진흥청, 1997)>	수도(→ 논벼)용 재초제 <알기 쉬운 농업용어집(농촌진흥청, 2016)>
43	보건	보건의료	수상	受傷	부상	상처를 받음. <표준국어대사전> 부상을 입음.	군 직무 수행 중 수상(→부상)
44	문화체육관광	체육	스포츠믹스	sponomics (영)	스포츠^경제	'sports(스포츠)'와 'economics (경제)'의 합성어로, 스포츠산업을 통해 지역 경제를 부흥시키는 것.	특히 이번 평가전이 열리는 00시는 스포노믹스(→스포츠 경제)를 통한 지역 경제 활성화에 전력을 다했다.
45	문화체육관광	체육	스포츠 콤플렉스	sports complex (영)	스포츠^복합^단지, 스포츠^종합^단지	여러 종목의 체육 시설 및 관련 스포츠 부대시설이 함께 들어 있는 스포츠 경기장 종합 단지.	이번 야구 테마 공원 조성으로 문화, 예술, 공연, 쇼핑 공간이 함께 어우러지는 멋진 스포츠 콤플렉스(→스포츠 복합 단지, 스포츠 종합 단지)가 탄생하기를 기대한다.
46	문화체육관광	관광	시브이비(CVB), 컨벤션뷰로	CVB(Convention & Visitor Bureau), Convention Bureau(영)	국제회의^전담^조직	국제회의 산업의 진흥을 위하여 회의의 유치, 행사장 선정, 소요예산 분석, 홍보 등 각종 사업을 수행하는 전담 공공 조직.	올해 국제회의 개최 순위 4위라는 성과는 정부와 지역 시브이비(CVB)(→국제회의 전담 조직), 마이스(MICE) 업계, 학계가 적극적·유기적으로 협력하고 대응해 온 결과이다.
47	과학기술	기상관측	시정	視程	가시거리	대기의 혼탁 정도를 나타내는 기상 요소로서 지표면에서 정상적인 시각을 가진 사람이 목표를 식별할 수 있는 최대 거리를 말한다. 야간에도 주간과 같은 밝은 상태를 가정하고 관측한다.	오후부터 눈이 내리기 시작하면서 기상청은 경기도와 강원도 영서, 충북 북부에 눈 오는 지역에는 도로가 미끄럽고 시정(→가시거리)이 짧아 교통 안전에 유의해야 하며...
48	과학기술	기상예보	알파 웨더	Alpha(α) weather(영)	인공^지능^기상^예측^프로그램, 알파^웨더	빅 데이터를 활용·분석하여 기상예보관이 신속·정확하게 예보를 할 수 있도록 지원하는 인공 지능 프로그램.	기상청은 다음 달부터 국립기상과학원을 통해 알파 웨더(→인공 지능 기상 예측 프로그램)를 개발한다고 밝혔습니다.

번호	분야	세부 분야	대상 용어	원어	표준안 (대체 용어)	용어 해설 (정의문)	대상 용어 사용 예시
49	농림해양 수산	농업 · 농촌	양축농가	養畜農家	축산^농가	가축을 기르는 농가. <농업용어사전(농촌진흥청, 1997)>	배합 사료를 생산하는 양축농가(→축 산 농가) <동물용 의약품 등 취급규칙>
50	문화체육 관광	문화예술	에이아르 (AR), 에이알*	AR (Augmented Reality(영))	증강^현실	현실 세계의 이미지나 배경에 가 상의 이미지를 추가하여 보여 주 는 기술.	이 박물관에서는 에이아르(→증강 현 실) 기술을 활용하여 다양한 체험을 할 수 있다.
51	산업 · 통상 · 중소기업	에너지 및 자원 개발	에이엠아 르(AMR)	AMR (Automatic Meter Reading(영))	원격^검침	고객 측에 시설된 전자식 전력량 계를 통신 회선으로 연결하여 원 격에서 전기 사용량을 검침하는 시스템.	고압 에이엠아르(AMR)(→원격 검침) 전자식 전력량계 오차 시간 최소화를 통한 시간대별 계량 정확도 향상
52	산업 · 통상 · 중소기업	에너지 및 자원 개발	에이엠아 이(AMI)	AMI (Advanced Metering Infrastructure (영))	지능형^ 전력^계량^ 시스템	양방향 통신 기반의 디지털 계량 기, 전기사용 정보 전달 장치, 전 력 제어 장치로 구성되어 있는 인프라를 말함.	에이엠아이(AMI)(→지능형 전력 계 량 시스템) 사업 대상으로 선정된 고 객 중에 시설 고객은 계기 공사 대상 이 아니나 통신 공사 대상에는 포함된 다.
53	문화체육 관광	문화예술	엠아르 (MR), 엠알*	MR (Mixed Reality (영))	혼합^현실	현실 세계와 가상 세계의 정보를 결합해 두 세계를 융합시키는 공 간을 만들어 내는 기술.	엠아르(→혼합 현실) 기술을 활용하 면 별도의 장비를 착용하지 않아도 손 바닥 위에 가상의 동물을 올려놓고 상 호 작용 하는 일도 가능해진다.
54	보건	보건의료	예후	豫後	경과	병이 나은 뒤의 경과.	이 환자는 더 이상 발작이 일어나지 않 고 예후(→경과)가 매우 좋은 편이다.
55	과학기술	기상관측	운량	雲量	구름양	하늘을 덮고 있는 구름의 양의 비 율을 말한다. 하늘 전체(눈에 보 이는 범위)의 몇 %쯤이 구름으로 덮여 있는지에 따라 0부터 10가 지의 계급으로 나누고 있다.	계기로 관측하지 않고 관측자가 직접 눈으로 보고 관측하는 것. 시정 · 운량 (→구름양) · 기상 현상(안개, 황사 등) 이 이에 속한다.
56	과학기술	기상관측	월파	越波	넘친^파도, 파도^넘침	강한 바람이나 너울 등의 영향으 로 파도가 제방 따위를 넘어서 흐름. 또는 그런 파도.	남해안, 동해안 중심 너울에 의한 월 파(→넘친 파도, 파도 넘침) 및 침수 주의

번호	분야	세부 분야	대상 용어	원어	표준안 (대체 용어)	용어 해설 (정의문)	대상 용어 사용 예시
57	과학기술	기상관측	유감, 유감 지진	有感, 有感 ^{地震}	체감 [^] 지진	사람이 몸으로 느끼는 지진.	관계자는 “평소 무감 지진이 발생하는 해역에서 사람도 느낄 수 있는 유감지진(→체감 지진)이 일어났다”라며 “현재까지 확인된 피해는 없다”라고 말했다.
58	과학기술	과학기술 연구	유아르엘 (URL), 인터넷 위치	URL(Uniform Resource Locator(영))	인터넷 [^] 주소	인터넷에서 파일, 뉴스그룹과 같은 각종 자원을 표시하기 위한, 표준화된 논리 주소.	자료에 제시된 유아르엘(URL)(→인터넷 주소)에 접속하면, 다양한 사진 자료와 영상 자료를 볼 수 있다.
59	산업·통상·중소기업	에너지 및 자원 개발	이엠에스 (EMS)	EMS(Energy Management System(영))	에너지 [^] 관리 시스템, 에너지 [^] 관리 장치	발전소의 발전량을 조절하기 위해 각 발전소 및 주요 변전소의 운전 상황을 한곳에서 감시하는 시스템.	이엠에스(EMS)(→에너지 관리 시스템, 에너지 관리 장치)는 전력거래소의 중앙급전소에 설치되어 우리나라 전체 전력 계통을 자동으로 감시, 제어하는 설비이다
60	산업·통상·중소기업	에너지 및 자원 개발	입도	粒度	입자 [^] 크기	흙, 석탄을 입자의 크기에 따라 구분하는 정도.	석탄 입도(→입자 크기)에 따른 분류는 과탄(50mm 이상), 중과탄(20~50mm), 분탄(0.5~20mm), 미분탄(0.5mm 이하)으로 구분한다.
61	보건	보건의료	자동 제세동기	自動除細動器	자동 [^] 심장 [^] 충격기	자동으로 심실세동을 감지하고 전기 충격을 가하는 소형의 제세동기.	긴급한 상황을 위해 자동제세동기(→자동 심장 충격기) 사용법을 꼭 숙지해야 한다.
62	사회복지	노인·청소년	장제급여 (비)	葬祭給與(費)	장제 [^] 보조금	피보험자나 피부양자가 사망한 때에 장례를 치르는 사람에게 지급하는 금액.	행정복지센터 방문 없이 장제급여(→장례 보조금) 및 주거 급여를 온라인 신청한다.
63	농림해양수산	농업·농촌	재식	栽植	심기	농작물이나 나무를 심음. <우리말샘(국립국어원, 2016)> 종자 또는 식물체를 작토에 심는 것 <농업용어사전(농촌진흥청, 1997)>	수입 후 처리 재배지에서 재식하는 (→심는) 경우 「식물방역법 시행규칙」

번호	분야	세부 분야	대상 용어	원어	표준안 (단체 용어)	용어 해설 (정의문)	대상 용어 사용 예시
64	농림해양 수산	농업 · 농촌	적과	摘果	열매숙기	나무를 보호하고 좋은 과실을 얻기 위해 너무 많이 달린 과실을 솎아 내는 일. <우리말샘(국립국어원, 2016)> 과실의 착생수가 과다할 때에 여분의 것을 어릴 때에 제거하는 것. 해거리를 방지하고 크고 올바른 모양의 과실을 수확하기 위하여 알맞은 양의 과실만 남기고 따 버리는 것. <농업용어사전(농촌진흥청, 1997)>	사과 열매가 달리면 때맞춰 적과(→ 열매숙기) 작업을 해야 한다. <농촌여성신문> 맛보면 안 사고 못 배기는 00 사과(6. 21)
65	농림해양 수산	농업 · 농촌	적화	摘花	꽃^숙기	과실이나 꽃의 크기 및 품질 향상을 위하여 꽃을 솎아 한 개체의 꽃의 수를 제한하는 일. <우리말샘(국립국어원, 2016)> 꽃 솎음. 꽃을 따 내는 것. <농업용어사전(농촌진흥청, 1997)>	꽃이 피면 적화(→꽃 숙기)를 한다. <농촌여성신문> 맛보면 안 사고 못 배기는 00 사과(6. 21)
66	과학기술	과학기술 연구	전자 바우처	電子 voucher (영)	전자^이용권	종이 증서나 상품권 대신 전산 결제 시스템이나 카드 따위로 구매하는 방식.	복지, 문화 등의 사회 서비스를 이용할 수 있는 전자바우처(→전자 이용권)에 관한 설명회가 개최되었다.
67	농림해양 수산	농업 · 농촌	정식	定植	아주^심기	온상에서 기른 모종을 밭에 내어 다 제대로 심는 일. <우리말샘(국립국어원, 2016)> 본포에 옮겨 심는 것. 끝까지 그대로 둘 장소에 옮겨 심는 것. <농업용어사전(농촌진흥청, 1997)>	정식(→아주 심기) 시기는 파종 후 약 60일 정도가 적당하다. <일기 쉬운 농업용어집(농촌진흥청, 2016)>
68	농림해양 수산	농업 · 농촌	정지	整地	땅고르기	땅을 반반하고 고르게 만듦. 또는 그런 일. <우리말샘(국립국어원, 2016)> 관개에 대비하여 흙을 이동시켜 수평 또는 균일경사의 지표면을 조성하는 것. <농업용어사전(농촌진흥청, 1997)>	정지(→땅고르기) 작업은 중요하다. <일기 쉬운 농업용어집(농촌진흥청, 2016)>
69	보건	식품의약 안전	제네릭	generic (영)	복제약	신약으로 개발한 약이 특허 기간이 만료되어 동일 성분으로 다른 회사에서 생산하는 복제약.	그 회사는 국내 최대의 제네릭(→복제약) 의약품 생산업체이다.

번호	분야	세부 분야	대상 용어	원어	표준안 (대체 용어)	용어 해설 (정의문)	대상 용어 사용 예시
70	산업·통상·중소기업	에너지 및 자원 개발	지아이에스(GIS)	GIS (Geographic Information System(영))	지리^정보^시스템, 지리^정보^체계	일반 지도와 같은 지형 정보와 함께 지하 시설물 등 관련 정보를 수집하여, 컴퓨터로 작성해 검색하고, 분석할 수 있도록 한 복합적인 시스템.	지아이에스(GIS)(→지리 정보 시스템, 지리 정보 체계)를 활용한 배전 설비 설계 업무 개선
71	산업·통상·중소기업	에너지 및 자원 개발	첨두부하	尖頭負荷	최대^부하	가장 전력 수요가 높은 시간대의 부하.	하루 중 여러 가지 수요가 겹쳐서 가장 수요가 높은 시간대의 부하를 첨두 부하 (→최대 부하)라 한다.
72	농림해양수산	농업·농촌	출수	出穗	이삭^나옴	벼, 보리 따위의 이삭이 패는 시기. <우리말샘(국립국어원, 2016)> 이삭이 나옴. <농업용어사전(농촌진흥청, 1997)>	농약과 영양제를 섞어 뿌리면 출수가 안 되는 (→이삭이 안 나오는) 등의 문제가 생길 수 있으므로 주의해야 한다. <알기 쉬운 농업용어집(농촌진흥청, 2016)>
73	해양수산	해양수산·어촌	치패	稚貝	새끼^조개	어린 조개.	마을 어장에 참전복 치패 (→새끼 조개) 4cm급 40만 마리를 방류할 계획이다.
74	보건	보건의료	케어 코디네이터	care coordinator (영)	돌봄^관리자	1. 간호사·영양사 면허증을 소지한 자로 고혈압, 당뇨병 등 만성 질환자 관리를 위한 조력자 2. 팀 기반 진료를 위한 조정자 3. 통합적인 환자 관리를 위한 연계자	“영양사, 동네 의원 케어 코디네이터 (→ 돌봄 관리자)로 참여 기대”
75	과학기술	과학기술 연구	클릭랩 라이선스	click-wrap license(영)	화면^계약	컴퓨터 화면에 사용 허락에 관한 계약 조건을 명시하고, 이에 동의함을 나타내는 버튼을 누르면 계약 조건 아래 사용 허락 계약이 성립하는 것.	화면의 계약 조건을 읽고 동의 버튼을 누르면 계약이 성립하는 클릭랩라이선스 (→ 화면 계약)가 일반화되고 있다.
76	과학기술	과학기술 연구	키로거 공격	keylogger (영) 攻撃	자판^정보^탈취	컴퓨터 사용자의 키보드 움직임을 탐지해 아이디(ID)나 패스워드, 계좌 번호, 카드 번호 등과 같은 개인의 중요한 정보를 몰래 빼 가는 해킹 공격.	키로거 공격 (→ 자판 정보 탈취)으로 인해 주민등록번호, 계좌 번호 등 각종 개인 정보가 유출된다.
77	문화체육관광	문화예술	킬러 콘텐츠	killer contents (영)	핵심^콘텐츠	콘텐츠 시장 등에 큰 영향을 미치는 핵심 콘텐츠.	드라마, 광고, 게임 등에 증강 현실(AR)을 접목하는 것이 유행하는 걸 보니 이제 킬러 콘텐츠 (→ 핵심 콘텐츠)는 증강 현실이 된 모양이다.

번호	분야	세부 분야	대상 용어	원어	표준안 (대체 용어)	용어 해설 (정의문)	대상 용어 사용 예시
78	산업 · 통상 · 중소기업	에너지 및 자원 개발	폐로	閉路	단회회로	전류의 통로가 연결되어 있는 상태.	폐로(→단회회로) 상태
79	산업 · 통상 · 중소기업	에너지 및 자원 개발	포설하다, 포설	鋪設—	깔다, 깔기	퍼거나 깔아 시설하는 것.	터 파기 완료 후 바닥에 잡석을 다진 후 모래를 포설하여(→깔아) 수평을 조절한다.
80	통일 · 외교	외교 · 통상	폴로업, 팔로업*	follow-up(영)	후속^조치, 사후^관리	후속 조치.	정세 관찰 위주로 폴로업(→후속 조치, 사후 조치) 예정임.
81	산업 · 통상 · 중소기업	에너지 및 자원 개발	풍도	風道	공기^통로	환기 또는 공기 조화 설비로 공기를 공급하거나 배출하기 위해 만든 관로.	연료를 효과적으로 연소하기 위해서는 송풍기를 통한 압축 공기가 풍도(→공기 통로)를 따라 보일러로 공급되어야 한다.
82	문화체육 관광	문화예술	프레스 키트, 프레스 키트*	press kit(영)	언론^홍보^자료집, 언론^홍보^꾸러미	공공기관, 기업 등에서 특정한 주제와 관련된 여러 자료를 모아 언론 매체 등에 제공하는 자료집 혹은 상품 꾸러미.	프레스 키트(→언론 홍보 자료집, 언론 홍보 꾸러미)를 구성할 때는 기자들이 해당 기관의 뉴스거리에 대한 흥미를 끌 수 있도록 만드는 것이 좋다.
83	문화체육 관광	문화체육 관광일반	피시오 (PCO), 피시오*	PCO (Professional Convention Organizer)(영)	국제회의의^기획업체, 국제회의의^기획사	각종 국제회의 등의 개최 관련 업무를 행사 주최 측으로부터 위임받아 부분적 또는 전체적으로 대행해 주는 국제회의 전문 용역 업체.	내년에 개최 예정인 세계OO대회 담당 피시오(→국제회의 기획업체, 국제회의 기획사)를 선정하기 위한 입찰이 진행 중이다.
84	산업 · 통상 · 중소기업	에너지 및 자원 개발	피티(PT)	PT(Potential Transformer)(영)	전압^변성기	고전압을 계량하거나 측정하기 위해 전압을 낮춰 주는 기기.	피티(PT)(→전압 변성기)는 고전압을 낮은 전압으로 낮추는 장치로서 변성기로 약칭하기도 한다.
85	일반공공 행정	일반행정	핑퐁민원	pingpong(영) 民願	떠넘기기^민원	탁구에서 공을 주고받는 것처럼, 소관이 불분명하여 처리 기관이 나부서 간에 서로 떠넘기는 민원.	핑퐁민원(→떠넘기기 민원) 조정 제도
86	산업 · 통상 · 중소기업	에너지 및 자원 개발	한류	限流	전류^제한	전류를 제한하는 것.	송전 선로에 한류(→전류 제한) 리액터(reactor)를 설치하여 운영 중이다.
87	사회복지	보육 · 가족 및 여성	해산급여 (비)	解産給與(費)	출산^보조금	생활이 어려운 저소득층의 산모에게 국가가 출산 전후에 지급하는 급여.	해산급여(→출산 보조금)를 받는 저소득층 가정은 서비스 대상에서 제외된다.

번호	분야	세부 분야	대상 용어	원어	표준안 (대체 용어)	용어 해설 (정의문)	대상 용어 사용 예시
88	통신	방송 통신	홈 네트워크	home network (영)	홈네트워크	다양한 유무선 기술을 적용하여 집 안의 개인용 컴퓨터(PC), 가전 기기, 제어 기기, 각종 시설 등은 물론 휴대 전화, 개인 휴대 정보 단말기(PDA) 등을 통합한 네트워크.	신축 아파트에는 인터넷과 휴대 전화로 조영이나 난방 시설을 켜고 끌 수 있는 홈 네트워크 시스템이 적용될 예정이다.
89	보건	보건의료	홈닥터	home doctor (영)	가정^주치의	한 가족의 건강 상태를 맡아 관리하는 의사.	동네에 있는 병원의 의사는 우리 가족의 병력을 꿰고 있는 홈닥터(→가정 주치의) 인 셈이다.
90	과학기술	과학기술 연구	AT, 적정 기술	AT(Appropriate Technology)(영)	적정^기술	낙후된 지역이나 소외된 계층을 배려하여 만든 기술.	현지에서 조달가능한 원재료를 사용하는 AT(→적정 기술) 가 개발도상국에서 많은 관심을 받고 있다.
91	보건	보건의료	CT, 시티, 씨티*	CT(Computed Tomography)(영)	컴퓨터^단층^촬영	X선을 이용하여 인체의 횡단면상의 영상을 획득하여 진단에 이용하는 검사.	당뇨병약 먹고 있다면 CT(→컴퓨터 단층 촬영) 검사 이틀 후 콩팥을 검사하세요.
92	과학기술	과학기술 연구	DTG, 디지털 운행 기록계	DTG (Digital TachoGraph)(영)	디지털^운행^기록계	자동차 운행에 관련한 정보를 기록하는 기기.	대형 자동차는 DTG(→디지털 운행 기록계) 를 의무적으로 장착해야 한다.
93	보건	보건의료	MRI, 엠아라이, 엠알아이*	MRI(Magnetic Resonance Imaging)(영)	자기^공명^영상	강한 자기장 내에서 인체에 라디오파를 전사해서 반향되는 전자기파를 측정하여 영상을 얻어 질병을 진단하는 검사.	11월부터 복부·흉부 MRI(→자기 공명 영상) 검사비 부담 3분의 1로 줄어든다.

부록
3-1

정부 기능 분류 체계 (2020년 10월 현재 기준)



기관명	정책 분야	정책 영역	기관명	정책 분야	정책 영역
1	개인정보 보호위원회	1 일반공공행정 1 개인정보 2 국정운영	5	과학기술 정보통신부	1 과학기술 2 과학기술진흥 3 원자력기술 2 일반공공행정 1 일반행정 3 통신 1 방송통신 2 우정
2	경찰청	1 경비 2 경찰교육 3 경찰병원운영 4 경찰정보통신 5 경찰행정지원 6 교통안전 7 국민생활안전 8 범죄수사 9 운전면허관리	6	관세청	1 재정·세제·금융 1 관세심사 2 관세정보화 및 국제협력 3 관세행정지원 4 밀수감시단속 5 세관행정 6 수출입통관
3	고용 노동부	1 고용노동국제협력 2 고용노동행정지원 3 고용보험 4 고용정책 5 고용평등실현 6 근로자복지증진 7 근로조건보호 8 노동정책 9 산업재해예방 10 산재보험 11 산재예방보상 12 임금채권보장 13 장애인고용증진 14 직업능력개발	7	교육부	1 교육 1 고등교육 2 교육일반 3 유아및초·중등교육 4 평생·직업교육 2 사회복지 1 공적연금 3 산업·통상·중소기업 1 산업진흥·고도화
4	공정거래위 원회	1 공정거래 2 공정거래행정지원 3 소비자보호	8	국가보훈처	1 사회복지 1 국립묘지 2 보훈관리 3 보훈보상 4 보훈복지 5 보훈선양 6 보훈행정지원 7 제대군인 8 지방보훈행정

기관명			정책 분야		정책 영역	
9	국가인권위원회	1	일반공공행정	1	인권보호 및 향상	
				2	인권위행정지원	
10	국민권익위원회	1	일반공공행정	1	고충민원처리 및 행정제도개선	
				2	국민권익위 행정지원	
				3	권리구제기반 구축운영	
				4	청렴증진	
				5	행정심판	
11	국방부	1	국방	1	병력운영	
		2	사회복지	2	전력유지	
				1	공적연금	
12	국세청	1	일반공공행정	1	국세공무원교육	
				2	국세부과징수	
				3	국세행정지원	
				4	지역별납세관리	
13	국토교통부	1	교통 및 물류	1	도로	
				2	물류 등 기타	
				3	철도	
				4	항공 · 공항	
		2	사회복지	1	주택	
		3	일반공공행정	1	지방행정 · 재정지원	
		4	지역개발	1	산업단지	
				2	수자원	
				3	지역 및 도시	
14	금융위원회	1	농림	1	농업 · 농촌	
		2	사회복지	1	주택	
		3	산업 · 통상 · 중소기업	1	산업금융	
		4	재정 · 세제 · 금융	1	금융	
15	기상청	1	과학기술	1	기상관측	
				2	기상연구	
				3	기상예보	
15	기상청	1	과학기술	4	기상행정지원	
				5	기후변화대응	
				6	지역기상업무	
16	기획재정부	1	과학기술	1	과학기술진흥	
		2	교통 및 물류	1	물류 등 기타	
		3	산업 · 통상 · 중소기업	1	무역 및 투자유치	
				2	통상	
		4	일반공공행정	1	재정 · 금융	
		5	재정 · 세제 · 금융	1	기획재정	
				2	세제	
17	농림축산식품부	1	농림	1	농촌정책	
				2	농업정책	
				3	식량정책	
				4	국제농업통상협력	
				5	축산정책	
				6	식품산업정책	
				7	농산물 유통	
				8	농업 과학	
				9	농림행정지원	
		2	보건	1	식품의약품안전	
18	농촌진흥청	1	농림	1	농업 · 농촌기술지원	
				2	농업기술연구 · 개발	
				3	농업인력양성	
				4	농촌진흥행정지원	
19	문화재청	1	문화체육관광	1	궁 · 능 · 원보존	
				2	매장문화재보존 및 보호	
				3	무형문화재보호	
				4	문화재보존	
				5	문화재정책기반 조성	
				6	문화재조사 · 연구 · 복원	
				7	문화재행정지원	
				8	전통문화 전문인력양성	

기관명		정책 분야		정책 영역	기관명	정책 분야		정책 영역							
20	문화체육관광부	1	문화체육관광	1	26	보건복지부	1	보건	1	27	산림청	1	농림	1	건강보험
				2					문화예술					2	보건의료
				3					문화체육관광 일반					3	식품의약품안전
				4			체육	1	공적연금						
		2	일반공공행정	1			국정홍보	2	기초생활보장						
1	글로벌IT협력			3			노인·청소년								
21	방송통신위원회	1	통신	2			방송정책	4	보육·가족 및 여성						
				3			방송통신위 행정지원	5	사회복지일반						
				4			방송통신융합	6	취약계층지원						
				5			방송통신이용자 권익증진	1	국유림확대						
								2	산림경영기반구축						
22	방위사업청	1	국방	1	기동전력사업관리	3	산림과학기술개발								
				2	방위사업지원	4	산림생태계보전								
				3	지휘통제·통신사업관리	5	산림인력개발								
				4	행정지원	6	산림자원보호								
23	법무부	1	공공질서 및 안전	1	검찰행정	7	산림자원육성								
				2	교정행정	8	산림자원이용								
				3	범죄예방정책	9	산림정보화								
				4	법무교육훈련	10	산림정책관리								
				5	법무 및 검찰행정지원	11	산림행정지원								
				6	법무시설확충	12	산림휴양·경관조성								
				7	법무정책	13	해외산림협력								
				8	인권정책										
				9	출입국·외국인정책	1	교통 및 물류	1	물류 등 기타						
				24	법제처	1	일반공공행정	1	법제업무품질제고	2	산업·통상·중소기업	1	무역 및 투자유치		
2	법제행정지원	2	산업·중소기업일반												
3	헌법개정	3	산업진흥·고도화												
1	병무행정지원	4	에너지 및 자원개발												
2	병역자원선발	5	통상												
25	병무청	1	국방	3	병역자원총원	3	통일·외교	1	외교						
				4	사회복무	1	산업·통상·중소기업	1	무역 및 투자유치						
						2	지역개발	1	지역 및 도시						
						1	공공질서 및 안전	1	안전관리						
				2	해경										

기관명	정책 분야	정책 영역	기관명	정책 분야	정책 영역				
31	식품의약품 안전처	1 보건	37	중소벤처 기업부	1 과학기술	1 과학기술진흥			
					2 산업·통상· 중소기업	1 무역 및 투자유치			
						2 산업·중소기업일반			
						3 산업금융			
						4 산업기술지원			
						5 산업진흥·고도화			
						38	질병관리청	1 보건	1 감염병 및 예방관리
2 감염병연구									
3 결핵병원운영									
4 질병관리청운영									
5 질병대응센터운영									
33	외교부	1 통일·외교	39	통계청	1 일반공공행정	1 국가통계			
						2 일반행정			
						40	통일부	1 통일·외교	1 남북교류협력
									2 남북회담
									3 북한정보분석·관리
			4 인도적사업						
			5 통일교육						
			6 통일정책						
			7 통일행정지원						
			41	특허청	1 산업·통상· 중소기업				1 국내외 지식재산권보호
									2 산업재산권심사
									3 산업재산권심판
						4 산업재산권출원 등록			
						5 신기술 지식재산육성			
						6 지식재산인력개발			
7 지식재산정보화									
8 지식재산창출·활용									
34	원자력안전 위원회	1 과학기술	1 원자력기술						
		2 일반공공행정	1 국정운영						
35	인사혁신처	1 공공질서 및 안전	1 안전관리						
		2 일반공공행정	1 일반행정						
36	조달청	1 일반공공행정	42	해양경찰청	1 공공질서 및 안전	1 안전관리			
						2 환경	1 해양환경		
					1 물자 및 시설조달				
					2 원자재비축·관리				
3 전자조달운영									
4 조달행정지원									

기관명	정책 분야	정책 영역	기관명	정책 분야	정책 영역
43 해양수산부	1 공공질서 및 안전	1 해경	45 행정중심 복합도시 건설청	1 지역개발	1 도시정책
	2 교통 및 물류	1 해운 · 항만			2 지역균형발전
	3 해양수산	1 해양수산 · 어촌			3 행복도시건설 행정지원
	4 환경	1 해양환경	46 환경부	1 환경	1 대기
44 행정안전부	1 공공질서 및 안전	1 경찰			2 상하수도 · 수질
		2 안전관리			3 자연
		3 해경			4 폐기물
	2 일반공공행정	1 국정운영			5 환경일반
		2 일반행정			
		3 지방행정 · 재정지원			

※ 정책 영역의 분류가 변별성이 없는 기관(경찰청, 고용노동부, 공정거래위원회 등)은 그 하위 분류인 '대기능'을 정책 영역 분류로 활용함. 농림축산식품부는 누리집(2020년 10월 기준)에 실린 조직도를 참고하여 정책 영역을 재분류함.

부록
3-2

국가 과학 기술 표준 분류 체계

(과학기술정보통신부
고시 제2018-10호)

대분류	중분류	대분류	중분류
NA. 수학	NA01. 대수학	NC. 화학	NC09. 나노화학
	NA02. 해석학		NC10. 융합화학
	NA03. 위상수학		NC99. 기타 화학
	NA04. 기하학	ND. 지구과학	ND01. 지질과학
	NA05. 응용수학		ND02. 지구물리학
	NA06. 이산/정보수학		ND03. 지구화학
	NA07. 추론/계산		ND04. 대기과학
	NA08. 모형/자료분석		ND05. 기상과학
	NA09. 응용통계		ND06. 기후학
	NA10. 확률/확률과정		ND07. 자연재해분석/예측
	NA99. 기타 수학		ND08. 해양과학
NB. 물리학	NB01. 입자/장물리		ND09. 해양자원
	NB02. 통계물리		ND10. 해양생명
	NB03. 원자핵물리		ND11. 극지과학
	NB04. 유체/플라스마		ND12. 천문학
	NB05. 광학		ND13. 우주과학
	NB06. 응집물질물리		ND14. 천문우주관측기술
	NB07. 원자/분자물리		ND99. 기타 지구과학
	NB08. 천체물리	LA. 생명과학	LA01. 분자세포생물학
	NB09. 복합물리		LA02. 유전학/유전공학
	NB99. 기타 물리학		LA03. 발생/신경생물학
NC. 화학	NC01. 물리화학		LA04. 면역학/생리학
	NC02. 유기화학		LA05. 분류/생태/환경생물학
	NC03. 무기화학		LA06. 생화학/구조생물학
	NC04. 분석화학		LA07. 융합바이오
	NC05. 고분자화학		LA08. 생물공학
	NC06. 생화학		LA09. 산업바이오
	NC07. 광화학		LA10. 바이오공정/기기
	NC08. 전기화학		LA11. 생물위해성

대분류	중분류	대분류	중분류
LA. 생명과학	LA99. 기타 생명과학	LC. 보건의료	LC13. 의약품안전관리
	LB01. 식량작물과학		LC14. 의료기기안전관리
LB. 농림수산물식품	LB02. 원예특용작물과학		LC15. 독성/안전성관리기반기술
	LB03. 농생물학/작물보호		LC99. 기타 보건의료
	LB04. 농화학	EA. 기계	EA01. 측정표준/시험평가기술
	LB05. 농업환경생태		EA02. 생산기반기술
	LB06. 동물자원과학		EA03. 요소부품
	LB07. 수의과학		EA04. 정밀생산기계
	LB08. 농업기계/설비		EA05. 로봇/자동화기계
	LB09. 농업인프라공학		EA06. 나노/마이크로기계시스템
	LB10. 산림자원학		EA07. 에너지/환경기계시스템
	LB11. 조경학		EA08. 산업/일반기계
	LB12. 임산공학		EA09. 자동차/철도차량
	LB13. 수산양식		EA10. 조선/해양시스템
	LB14. 수산자원/어장환경		EA11. 항공시스템
	LB15. 어업생산/이용가공		EA12. 우주발사체
	LB16. 농수축산물안전		EA13. 인공위성
	LB17. 식품과학		EA14. 재난안전장비
	LB18. 식품영양과학		EA15. 국방플랫폼
	LB19. 식품조리/외식/식생활개선		EA99. 기타 기계
	LB20. 농림수산물식품경영/정보 등	EB. 재료	EB01. 금속재료
	LB99. 기타 농림수산물식품		EB02. 세라믹재료
LC. 보건의료	LC01. 의생명과학		EB03. 고분자재료
	LC02. 임상의학		EB04. 주조/용접/접합
	LC03. 의약품/의약품개발		EB05. 소성가공/분말
	LC04. 치료/진단기기		EB06. 열/표면처리
	LC05. 기능복원/보조/복지기기		EB07. 분석/물성평가기술
	LC06. 의료정보/시스템		EB08. 국방소재
	LC07. 한의과학		EB99. 기타 재료
	LC08. 보건학	EC. 화공	EC01. 화학공정
	LC09. 간호과학		EC02. 나노화학공정기술
	LC10. 치의과학		EC03. 고분자공정기술
	LC11. 식품안전관리		EC04. 생물화학공정기술
	LC12. 영양관리		EC05. 정밀화학

대분류	중분류
EC. 화공	EC06. 화학제품
	EC07. 섬유제조
	EC08. 염색가공
	EC09. 섬유제품
	EC10. 화학공정안전기술
	EC11. 무기화생방/화력탄약
	EC99. 기타 화공
ED. 전기/전자	ED01. 광응용기기
	ED02. 반도체장비
	ED03. 중전기
	ED04. 반도체소자/시스템
	ED05. 전기전자부품
	ED06. 가정용기기/전자응용기기
	ED07. 계측기기
	ED08. 영상/음향기기
	ED09. 전지
	ED10. 디스플레이
	ED11. 무기센서 및 제어
	ED99. 기타 전기/전자
EE. 정보/통신	EE01. 정보이론
	EE02. 소프트웨어
	EE03. 정보보호
	EE04. 광대역통합망
	EE05. 위성/전파
	EE06. 이동통신
	EE07. 디지털방송
	EE08. 홈네트워크
	EE09. RFID/USN
	EE10. U-컴퓨팅
	EE11. 정보통신모듈/부품
	EE12. ITS/텔레매틱스
	EE13. 재난정보관리
	EE14. 국방정보통신
	EE99. 기타 정보/통신

대분류	중분류
EF. 에너지/자원	EF01. 온실가스처리
	EF02. 자원탐사/개발/활용
	EF03. 수화력발전
	EF04. 송배전계통
	EF05. 전력IT
	EF06. 신재생에너지
	EF07. 가스에너지
	EF99. 기타 에너지/자원
EG. 원자력	EG01. 원자로노심기술
	EG02. 원자로계통/핵심기기기술
	EG03. 원자력계측/제어기술
	EG04. 원자력안전기술
	EG05. 핵연료/원자력소재
	EG06. 핵연료주기/방사성폐기물 관리기술
	EG07. 방사선기술
	EG08. 원자력기반/첨단기술
	EG09. 원전건설/운영기술
	EG10. 핵융합
	EG99. 기타 원자력
EH. 환경	EH01. 대기질관리
	EH02. 물관리
	EH03. 토양/지하수복원/관리
	EH04. 생태계복원/관리
	EH05. 소음/진동관리
	EH06. 해양환경
	EH07. 폐기물관리/자원순환
	EH08. 위해성평가/관리
	EH09. 환경보건
	EH10. 환경예측/감시/평가
	EH11. 친환경소재/제품
	EH12. 친환경공정
	EH13. 측정분석장비/장치
	EH14. 청정생산/설비

대분류	중분류	대분류	중분류
EH. 환경	EH15. 작업환경기술	HC. 언어	HC01. 언어일반
	EH99. 기타 환경		HC02. 국어
EI. 건설/교통	EI01. 국토정책/계획		HC03. 중국어
	EI02. 국토공간개발기술		HC04. 일본어
	EI03. 시설물설계/해석기술		HC05. 영어
	EI04. 건설시공/재료		HC06. 프랑스어
	EI05. 도로교통기술		HC07. 독일어
	EI06. 철도교통기술		HC08. 스페인어
	EI07. 항공교통기술		HC09. 러시아어
	EI08. 해양안전/교통기술		HC10. 동서양교전어
	EI09. 수공시스템기술		HC11. 기타 동서양어
	EI10. 물류기술		HC12. 통역번역
	EI11. 시설물안전/유지관리기술		HC99. 기타 언어
	EI12. 건설환경설비기술	HD. 문학	HD01. 문학일반
HA. 역사/고고학	EI99. 기타 건설/교통		HD02. 국문학
	HA01. 역사일반		HD03. 한문학
	HA02. 한국사		HD04. 중문학
	HA03. 동양사		HD05. 일본문학
	HA04. 서양사		HD06. 영문학
	HA05. 고고학		HD07. 프랑스문학
	HA06. 미술사		HD08. 독일문학
	HA07. 민속		HD09. 스페인문학
	HA99. 기타 역사/고고학		HD10. 러시아문학
HB. 철학/종교	HB01. 철학일반		HD11. 동서양교전문학
	HB02. 한국철학		HD12. 기타 동서양문학
	HB03. 동양철학		HD99. 기타 문학
	HB04. 서양철학	HE. 문화/예술/체육	HE01. 음악
	HB05. 미학/예술학		HE02. 미술
	HB06. 종교일반		HE03. 디자인일반
	HB07. 한국종교		HE04. 제품디자인
	HB08. 동양종교		HE05. 시각디자인
	HB09. 서양종교/기타 지역종교		HE06. 환경디자인
	HB10. 윤리		HE07. 섬유디자인
	HB99. 기타 철학/종교		HE08. 의상디자인

대분류	중분류	대분류	중분류
HE. 문화/ 예술/체육	HE09. 연극	SC. 경제/경영	SC06. 분야별경제
	HE10. 영화		SC07. 경영전략/윤리
	HE11. 무용		SC08. 인사/조직관리
	HE12. 체육인문사회		SC09. 생산관리
	HE13. 스포츠과학		SC10. 마케팅
	HE14. 콘텐츠		SC11. 경영정보/e-비즈니스
	HE15. 문화재		SC12. 경영과학
	HE99. 기타 문화/예술/체육		SC13. 재무관리
SA. 법	SA01. 법학일반		SC14. 회계
	SA02. 헌법/행정법		SC15. 국제경영
	SA03. 형사법		SC16. 무역
	SA04. 민사법		SC99. 기타 경제/경영
	SA05. 상사법	SD. 사회/인 류/복지/여성	SD01. 사회일반
	SA06. 국제법		SD02. 사회구조/문제
	SA07. 분야별전문법		SD03. 사회변동
	SA99. 기타 법		SD04. 사회제도
SB. 정치/행정	SB01. 정치이론/사상		SD05. 문화/인류
	SB02. 비교정치		SD06. 지역연구
	SB03. 정치경제		SD07. 사회복지정책/행정
	SB04. 지역정치		SD08. 사회복지서비스/임상
	SB05. 한국정치		SD09. 여성/젠더
	SB06. 국제정치		SD99. 기타 사회/인류/복지/여성
	SB07. 행정이론/방법론	SE. 생활	SE01. 가정자원경영
	SB08. 행정관리		SE02. 가족
	SB09. 재무행정		SE03. 아동/청소년
	SB10. 자치행정		SE04. 소비자
	SB11. 공공정책		SE05. 의료
	SB12. 분야별/유형별행정/정책		SE06. 주거
	SB99. 기타 정치/행정		SE99. 기타 생활
SC. 경제/경영	SC01. 경제일반	SF. 지리/ 지역/관광	SF01. 도시/지역개발
	SC02. 거시경제		SF02. 지적/지리정보
	SC03. 미시경제		SF03. 인문지리
	SC04. 재정/공공경제		SF04. 자연지리
	SC05. 국제경제		SF05. 지역/지리비교

대분류	중분류
SF. 지리/ 지역/관광	SF06. 부동산
	SF07. 관광
	SF99. 기타 지리/지역/관광
SG. 심리	SG01. 심리학일반
	SG02. 실험심리
	SG03. 사회심리
	SG04. 산업/조직/소비자심리
	SG05. 발달심리
	SG06. 상담심리
	SG07. 임상심리
	SG99. 기타 심리
SH. 교육	SH01. 교육일반
	SH02. 학교교육
	SH03. 평생교육
	SH04. 어문학교과교육
	SH05. 사회과교과교육
	SH06. 자연과학교과교육
	SH07. 실업교과교육
	SH08. 예술/체육교과교육
	SH99. 기타 교육
SI. 미디어/ 커뮤니케이션/ 문헌정보	SI01. 커뮤니케이션일반
	SI02. 미디어/수용자
	SI03. 광고/홍보
	SI04. 도서관/정보/이용자
	SI05. 정보조직/검색/시스템
	SI06. 서지학
	SI07. 기록관리
	SI99. 기타 미디어/커뮤니케이션/ 문헌정보
OA. 뇌과학	OA01. 뇌신경생물
	OA02. 뇌인지
	OA03. 뇌의약
	OA04. 뇌공학
	OA99. 기타 뇌과학

대분류	중분류
OB. 인지/ 감성과학	OB01. 인지과학
	OB02. 감성과학
	OB99. 기타 인지/감성과학
OC. 과학기술 과 인문사회	OC01. 과학기술사
	OC02. 과학기술철학
	OC03. 과학기술정책/사회
	OC04. 생명/의료윤리
	OC05. 안전사회/재난관리
	OC99. 기타 과학기술과인문사회

부록
3-3

우리말샘 전문 분야 분류 체계



대분류		중분류	
1	인문	1	교육
		2	문학
		3	민속
		4	언어
		5	역사
		6	철학
		7	인문 일반
2	사회	8	경영
		9	경제
		10	군사
		11	매체
		12	법률
		13	복지
		14	심리
		15	정치
		16	행정
		17	사회 일반
3	자연	18	동물
		19	물리
		20	생명
		21	수학
		22	식물
		23	지구
		24	지리
		25	천문
		26	천연자원
		27	해양
		28	화학
		29	환경
		30	자연 일반
4	산업	31	공업
		32	광업
		33	농업
		34	서비스업

대분류		중분류	
4	산업	35	수산업
		36	임업
		37	산업 일반
5	보건	38	수의
		39	식품
		40	약학
		41	의학
		42	한의
		43	보건 일반
6	공학	44	건설
		45	교통
		46	기계
		47	재료
		48	전기·전자
		49	정보·통신
		50	공학 일반
7	예체능	51	체육
		52	연기
		53	영상
		54	무용
		55	음악
		56	미술
		57	복식
		58	공예
		59	예체능
8	종교	60	가톨릭 일반
		61	기독교
		62	불교
		63	종교 일반
9	명칭	64	인명
		65	지명
		66	책명
		67	교유명 일반

부록
4

도움되는 곳(쉽고 바른 공공언어 쓰기)



구분	이용 방법
1 다듬은 말 자료 제공	<ul style="list-style-type: none"> 분야별 다듬은 말 · 전문용어 표준안 관련 자료 제공 국립국어원 누리집(www.korean.go.kr) → 개선 → 다듬은 말
2 자료 내려받기	<ul style="list-style-type: none"> 자료명: 한눈에 알아보는 공공언어 바로 쓰기 - 국립국어원 누리집(www.korean.go.kr) → 자료 → 연구 · 조사 자료 → 기타 자료 → 검색("한눈에")
3 국어문화학교	<ul style="list-style-type: none"> (집합 교육) 공무원의 국어능력 향상을 위해 어문 규범, 공문서 바로 쓰기 등의 국어전문교육과정 운영(주 5일 35시간) * 신청 안내: 02-2669-9662 (온라인 강의) 국어문화학교 누리집(http://edu.korean.go.kr)
4 인터넷 국어 상담 (온라인 가나다)	<ul style="list-style-type: none"> 국어 사용 관련 상담 내용(질문-답변) 검색 자료 제공, 자주 하는 질문 및 답변 제공, 맞춤형 온라인 국어 상담 서비스 제공 국립국어원 누리집(www.korean.go.kr) → 참여 → 온라인 가나다
5 전화 국어 상담 (가나다 전화)	<ul style="list-style-type: none"> 국어 사용과 관련하여 궁금한 내용을 전화로 상담 가나다 전화: 1599-9979(국어친구) * 상담 시간: 월~금(10:00~12:00, 13:00~17:00)
6 공공언어 감수 지원	<ul style="list-style-type: none"> 공공기관 문서 감수 지원 - 행정용어, 정책명 · 사업명, 표어, 대체할 용어 등 검토 - 보도자료, 안내문, 공고문, 법령, 조례, 규정, 지침, 협약서 등 검토 공공언어 통합 지원 누리집(https://publang.korean.go.kr)

전문용어 표준화를 도와드립니다



국립국어원 공공언어과

전문용어 표준화의 실제적 방법 안내, 전문용어 표준화협의회
안건 사전 검토, 전문용어 표준화협의회 위원 구성 관련 국어
전문가 추천 등



상담 문의

02-2669-9766, 9724

2020

전문용어 표준화 안내서

발행일		2020년 10월
발행처		국립국어원
집필		강미영 학예연구관 이현주 학예연구사
누리집		www.korean.go.kr

안내서 파일 내려받기

국립국어원 누리집(www.korean.go.kr) → 자료 → 연구 · 조사 자료 → 기타 자료 → 검색("전문용어")